



# Pelare 3-rapport om kapital- täckning och riskhantering 2024

## Inledning

Garantum Fondkommission AB org.nr. 556668–1531 ("Garantum" eller "Bolaget") offentliggör denna rapport i enlighet med Europaparlamentets och rådets förordning CRR (EU) 575/2013 om tillsynskrav för kreditinstitut och värdepappersföretag (Tillsynsförordningen).

Upplysningar enligt CRR återfinns i denna rapport i form av kvantitativ och kvalitativ information som ska tillhandahållas i enlighet med kommissionens genomförandeförordning (EU) 2021/637.

Rapporten omfattar information om risker, riskhantering, kapitaltäckning och likviditet, och avser att komplettera den information som publiceras i Garantums årsredovisning.

Balansdag är den 31 december 2024 och uppgifterna som lämnas avser den konsoliderade situationen om inget annat anges. För ytterligare information, se Garantums årsredovisning.

För periodisk information som ska tillhandahållas halvårsvis i enlighet med CRR, samt övrig information som bolaget har identifierat ska lämnas oftare än en gång per år, hänvisas till delårsrapporter på Garantums hemsida.

Om inget annat anges, presenteras belopp i denna rapport i tusentals svenska kronor (TSEK).

Rapporten har upprättats, kontrollerats och beslutats i enlighet med Garantums interna styrdokument och processen för offentliggörande.

## Koncernstruktur

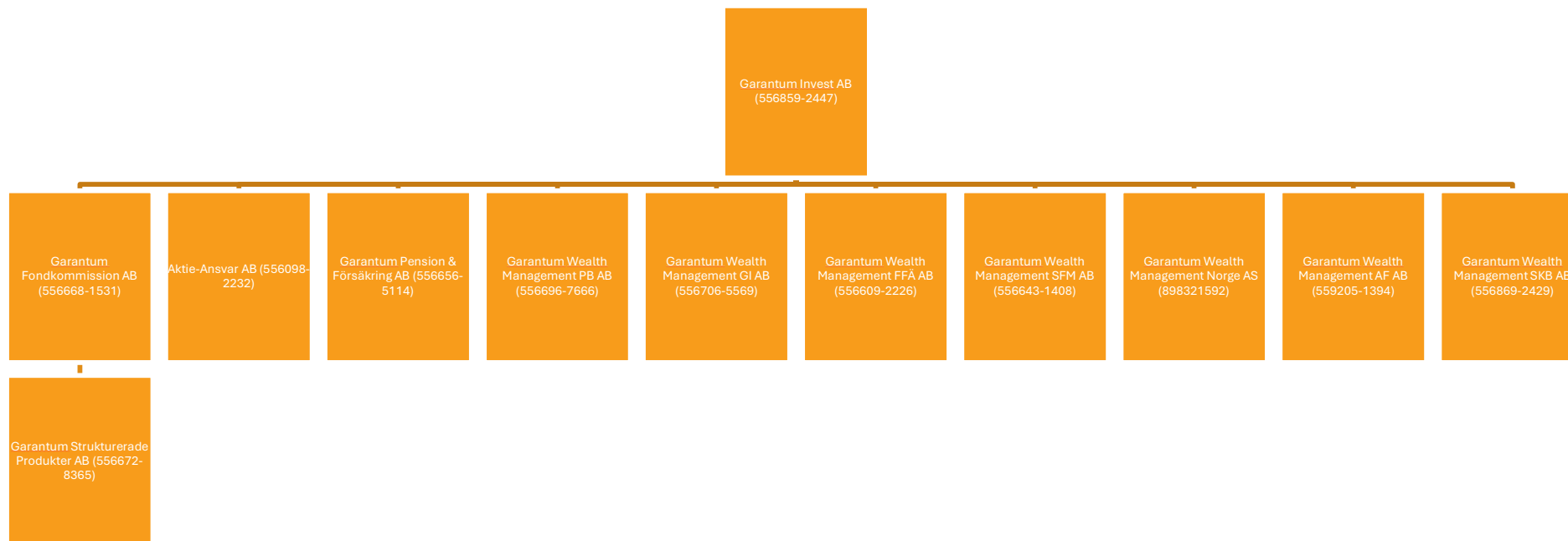
Garantum Invest AB (org.nr. 556859–2447) är moderföretaget i koncernen och har elva dotterbolag, Garantum Fondkommission AB (org.nr. 556668–1531), Garantum Strukturerade Produkter org.nr 556672–8365) Aktie-Ansvar AB (org.nr. 556098–2232) Garantum Pension & Försäkring AB (org.nr. 556656–5114), Garantum Wealth Management PB AB (org.nr. 556696–7666), Garantum Wealth Management GI AB (org.nr. 556706–5569), Fond & Försäkring i Ängelholm AB (org.nr 556609–2226), Garantum Wealth Management SFM AB (org.nr. 556643–1408), Garantum Wealth Management Norge AS, (org.nr. 89832–1592), Garantum Wealth Management AF AB (org.nr. 559205–1394), Garantum Wealth Management SKB (org.nr. 556869–2429).

Garantum Invest AB äger 100% av aktierna i Garantum Fondkommission AB, Garantum Strukturerade Produkter AB, Aktie-Ansvar AB, Garantum Pension & Försäkring AB, Garantum Wealth Management PB AB och Garantum Wealth Management GI AB, samt 70% av Fond & Försäkring i Ängelholm AB, 60 % av Garantum Wealth Management SFM AB, 55 % av Garantum Wealth Management Norge AS, 55,2 % av Garantum Wealth Management AF AB och 51 % av Garantum Wealth Management SKB AB.

I den konsoliderade situationen utifrån tillsynskrav ingår bolagen Garantum Invest AB, Garantum Fondkommission AB och Aktie-Ansvar AB.

Garantum Invest AB ägs av ett antal privatpersoner direkt eller indirekt genom bolag. Ägarna styr bolagen i den konsoliderade situationen genom att vara representerade i bolagens styrelser och ledningar. Bolagen i den konsoliderade situationen och övriga koncernbolag styrs och koordineras genom Garantum Invest AB (org.nr. 556859–2447).

# GARANTUM KONCERNEN



# EU KM1

## Mall för nyckeltal

		2024-12-31	2023-12-31	2022-12-31	2021-12-31	2020-12-31
	<b>Tillgänglig kapitalbas (belopp)</b>					
1	Kärnprimärkapital	264 359	235 781	216 572	211 051	233 323
2	Primärkapital	264 359	235 781	216 572	211 051	233 323
3	Totalt kapital	264 359	235 781	216 572	211 051	233 323
	<b>Riskvägda exponeringsbelopp</b>					
4	Totalt riskvägt exponeringsbelopp	1 170 650	1 021 223	1 007 896	1 085 524	1 013 182
	<b>Kapitalrelationer (som en procentandel av det riskvägda exponeringsbeloppet)</b>					
5	Kärnprimärkapitalrelation (i %)	22,58%	23,09%	21,49%	19,44%	23,03%
5a						
6	Primärkapitalrelation (i %)	22,58%	23,09%	21,49%	19,44%	23,03%
6a						
7	Total kapitalrelation (i %)	22,58%	23,09%	21,49%	19,44%	23,03%
7a						
	<b>Ytterligare kapitalbaskrav för att hantera andra risker än risken för alltför låg bruttosoliditet (som en procentandel av det riskvägda exponeringsbeloppet)</b>					
EU 7d	Totala kapitalbaskrav för översyns- och utvärderingsprocessen (i %)	-	-	-	-	-
	<b>Kombinerat buffertkrav och samlat kapitalkrav (som en procentandel av det riskvägda exponeringsbeloppet)</b>					
8	Kapitalkonserveringsbuffert (i %)	2,50%	2,50%	2,50%	2,50%	2,50%
EU 8a	Konserveringsbuffert på grund av makrotillsynsrisker eller systemrisk identifierade på medlemsstatsnivå (i %)	-	-	-	-	-
9	Institutspecifik kontryckisk kapitalbuffert (i %)	2,00%	2,00%	1,00%	0,00%	0,00%
EU 9a	Systemriskbuffert (i %)	-	-	-	-	-
10	Buffert för globalt systemviktigt institut (i %)	-	-	-	-	-
EU 10a	Buffert för andra systemviktiga institut (i %)	-	-	-	-	-
11	Kombinerat buffertkrav (i %)	4,50%	4,50%	3,50%	2,50%	2,50%
EU 11a	Samlade kapitalkrav (i %)	12,50%	12,50%	11,50%	10,50%	10,50%
12	Tillgängligt kärnprimärkapital efter uppfyllande av de totala kapitalbaskraven för översyns- och utvärderingsprocessen (i %)	10,08%	10,59%	9,99%	8,94%	12,53%
	<b>Bruttosoliditetsgrad</b>					
13	Totalt exponeringsmått	1 165 473	1 219 956	1 552 264	1 958 594	1 561 706
14	Bruttosoliditetsgrad (i %)	22,68%	19,33%	13,95%	10,78%	14,94%
	<b>Ytterligare kapitalbaskrav för att hantera risken för alltför låg bruttosoliditet (som en procentandel av det totala exponeringsmättet)</b>					
EU 14a	Ytterligare kapitalbaskrav för att hantera risken för alltför låg bruttosoliditet (i %)	-	-	-	-	-
EU 14b	varav: ska utgöras av kärnprimärkapital (i procentenheter)	-	-	-	-	-
EU 14c	Totala krav avseende bruttosoliditetsgrad för översyns- och utvärderingsprocessen (i %)	-	-	-	-	-
	<b>Bruttosoliditetsbuffert och samlat bruttosoliditetskrav (som en procentandel av det totala exponeringsmättet)</b>					
EU 14d	Krav på bruttosoliditetsbuffert (i %)	-	-	-	-	-
EU 14e	Samlat bruttosoliditetskrav (i %)	3,00%	3,00%	3,00%	3,00%	3,00%
	<b>Likviditetstäckningskvot</b>					
15	Totala högkvalitativa likvida tillgångar (viktat värde - genomsnitt)	299 514	299 553	550 000	400 000	350 000
EU 16a	Likviditetsutflöden - totalt viktat värde	-	-	-	-	-

## GARANTUM

## PELARE 3 - 2024

<b>EU 16b</b>	Likviditetsinflöden - totalt viktat värde	-	-	-	-	-
<b>16</b>	Totala nettolikviditetsutflöden (justerat värde)	28 763	36 044	60 530	76 277	105 261
<b>17</b>	Likviditetstäckningskvot (i %)	1041,31%	831,07%	908,64%	524,40%	332,51%
<b>Stabil nettofinansieringskvot</b>						
<b>18</b>	Total tillgänglig stabil finansiering	781 501	884 478	1 270 553	1 432 993	1 140 613
<b>19</b>	Totalt behov av stabil finansiering	526 962	560 101	612 385	929 016	545 847
<b>20</b>	Stabil nettofinansieringskvot (i %)	148,30%	157,91%	207,48%	154,25%	208,96%

## EU OVA

## Institutets riskhanteringsmetod

Rättslig grund	Kvalitativ information
Artikel 435.1 f i kapitalkravs-förordningen	<p>Garantum Fondkommission AB bedriver verksamhet som värdepappersbolag med inriktning på förmögenhetsförvaltning, investeringsrådgivning, diskretionär portföljförvaltning, arrangemang av strukturerade produkter och handel för egen räkning. Vidare erbjuder Bolaget även handel med finansiella instrument samt kringtjänster bestående av inlåning inom ramen för värdepappersrörelsen samt depåförvaring. Distributionen sker genom personal anställd i bolaget och koncernbolag, anknutna ombud och externa distributörer med eget värdepapperstillstånd. Detta innebär att bolagets operativa och regelefterlevnadsrisker påverkas av flera led i distributionskedjan, vilket ställer höga krav på god intern styrning och kontroll. Att bedriva verksamheten kräver vidare personal, processer, system och digitala lösningar, tillstånd och regelefterlevnad samt påverkas av externa händelser, hot och beroenden, vilket föranleder olika typer av operativa risker. Dessa faktorer ger upphov till olika typer av operativa risker såsom avbrott i verksamheten, systemstörningar, fel i rådgivningsprocessen samt potentiella regelöverträdelser.</p> <p>Garantums marknadsrisk, kreditrisk, likviditetsrisk, och de operativa riskerna bedöms utifrån kärnverksamheten utgöra de främsta risklagen. Bolagets affärsmodell och intäktsstruktur föranleder vidare affärsrisk, exempelvis i form av intjäningsrisk kopplad till förändrad marknadsvolatilitet, kundaktivitet, konkurrens och regulatoriska förändringar. Bolaget ska skydda det egna kapitalet från onödiga risker och endast göra investeringar där Bolaget har kompetens att ta både beslutet och uppskatta riskerna. Detta gäller för alla typer av investeringar, t.ex. nya affärsområden, infrastruktur och instrument i egna lager.</p> <p>Uppsatta strategier, mål, riskaptiter och limiter ska vidare bidra till långsiktig överlevnadsförmåga och kapitalstyrka att kunna möjliggöra egna oberoende strategiska val och beslut.</p>
Artikel 435.1 e i kapitalkravs-förordningen	Styrelsen fastställer att Garantums ramverk för riskhantering och riskhantering är tillfredsställande.
Artikel 435.1 a i kapitalkravs-förordningen	<p>Givet affärsmodellen är operativ risk den största risken för Garantum och utgör ca 43 procent av de riskvägda tillgångarna. Riskstrategin för operativ risk, inklusive personallrisker, processrisker, (legala risker, compliancerisker), IKT- och säkerhetsrisker samt externa risker, är framför allt att upprätthålla en god intern styrning och kontroll genom att följa externa och interna regelverk, leda och utbilda medarbetare och anknutna ombud samt hantera och minimera manuella processer och IKT-relaterade incidenter och operativa störningar för att skydda verksamheten, dess intressenter och tillgångar. Riskanalyser och kontroller ska tillämpas för att identifiera brister och potentiella hot och finansiell brottslighet i system, verksamhet och tredjeparter samt för att förbättra interna processer, rutiner och effektivitet samt undvika operativa förluster. Kontinuitetsplaner och beredskapsplaner ska vidare hållas uppdaterade och testas i syfte att möjliggöra en god motståndskraft vid störningar.</p> <p>För att säkerställa att Garantum har en stabil verksamhet är hanteringen av kredit, marknads- och likviditetsrisker viktiga och styrelsen och ledningens riskaptit är därför låg. Bolaget är till stor del finansierat med inlåningen från allmänheten som därmed följs noggrant. Överskottslikviditeteten placeras främst hos nordiska storbanker, på skattekonto och i högljckvida räntebärande värdepapper, främst skatsskuldväxlar med korta löptider. Bolaget bedriver verksamhet som inte genererar stora likviditetsflöden förutom i samband med emissioner i primärmarknaden då likviditetsbehovet planeras och övervakas noggrant.</p>

---

Beredskapsplaner finns även upprättade för att hantera och säkerställa kontinuitet vid stressade likviditets- och kapitalsituationer.

Garantum's huvudsakliga kreditrisk uppstår i emissionsverksamheten, handel i eget lager samt vid placering av bolagets likviditet på konto hos kreditinstitut. För att minimera kreditrisker placerar bolaget endast hos kreditinstitut med hög kreditkvalitet, och placeringar på eget lager omfattas av diversifieringslimiter mot enskilda emittenter för att begränsa emittentrisk. Vid utebliven kundbetalning i samband med emissioner finns säkerheter i de emitterade finansiella instrumenten. Förfallna betalningar och oreglerade fordringar övervakas noggrant för att minimera kreditförluster, genom tidig upptäckt av betalningsproblem hos kredittagarna och snabb handläggning av eventuella åtgärder.

Garantum's väsentliga marknadsriskar uppstår i balansräkningen och i resultaträkningen till följd av handel i eget lager. För att begränsa marknadsrisken används hedging, fastställda mandat, känslighetsmått och limiter för handel, vilka övervakas dagligen.

Affärsrisken hanteras främst genom att erbjuda ett diversifierat produkt - och tjänsteutbud i flera distributionskanaler. Vidare har Garantum genomfört strategiska förvärv för att bredda Bolagets varumärke och kunderbjudande i syfte att skapa diversifiering i intäktflöden och därmed sprida riskerna i intäktbasen och hantera affärsrisken ytterligare.

Bolagets riskexponering minimeras vidare genom god kapitaltäckning som säkerställer överlevnad genom konjunktur-och affärscykler utan att begära mer kapital från ägarna eller marknaden, samt genom försäkring som täcker eventualiteter som kan vara kostsamma för Bolaget.

Kärnprimärkapitalrelationen och den totala kapitalrelationen ska inte understiga kravet på kärnprimärkapital respektive samlat kapitalkrav i Pelare 1, Pelare 2, buffertkrav och Pelare 2-vägledning. Styrelsens uppsatta riskaptit för kapitalrelationerna är 0,5 procentenheter över samlat kapitalkrav.

För att bedöma Garantums motståndskraft ytterligare genomförs kontinuerligt stresstester i samband med riskrapportering och den interna kapital- och likviditetsutvärderingen. I dessa stressas olika parametrar så som utflöde av inlåning, minskad efterfrågan på Garantums produkter och tjänster, kreditförluster m.m. på ett sätt som tydligt utmanar Garantums motståndskraft genom försämrade kapital- och likviditetssituation.

## EU OV1

## Översikt över totala riskvägda exponeringsbelopp

	Totala riskvägda exponeringsbelopp		Totala kapitalbaskrav	
	2024-12-31	2023-12-31	2024-12-31	
1	Kreditrisk (exklusive motpartskreditrisk)	404 897	386 447	32 392
2	Varav schablonmetoden	404 897	386 447	32 392
3	Varav den grundläggande internmetoden (F-IRB)	-	-	-
4	Varav klassificeringsmetoden	-	-	-
EU 4a	Varav aktier enligt den enkla riskviktade metoden	-	-	-
5	Varav den avancerade internmetoden (A-IRB)	-	-	-
6	Motpartskreditrisk	-	-	-
7	Varav schablonmetoden	-	-	-
8	Varav metoden med interna modeller	-	-	-
EU 8a	Varav exponeringar mot en central motpart	-	-	-
9	Varav andra motpartskreditrisk	-	-	-
10	Ej tillämpligt	-	-	-
EU 10a	Ej tillämpligt	-	-	-
EU 10b	Ej tillämpligt	-	-	-
EU 10c	Ej tillämpligt	-	-	-
11	Ej tillämpligt	-	-	-
12	Ej tillämpligt	-	-	-
13	Ej tillämpligt	-	-	-
14	Ej tillämpligt	-	-	-
15	Avvecklingsrisk	1 554	7 080	124
16	Värdepapperiseringsexponeringar utanför handelslagret (efter tillämpning av taket)	-	-	-
17	Varav intern kreditvärderingsmetod för värdepapperisering	-	-	-
18	Varav extern kreditvärderingsmetod för värdepapperisering (inbegripet internbedömningsmetoden)	-	-	-
19	Varav schablonmetoden för värdepapperisering	-	-	-
EU 19a	Varav 1 250 %/avdrag	-	-	-
20	Positionsrisk, valutakursrisk och råvarurisk (marknadsrisk)	239 445	124 511	19 156
22	Varav metoden för interna modeller	-	-	-
EU 22a	Stora exponeringar	-	-	-
24	Operativ risk	524 754	503 185	41 980
EU 24a	Ej tillämpligt	-	-	-
25	Belopp under trösklarna för avdrag (föremål för riskviktning på 250 %)	-	-	-
26	Ej tillämpligt	-	-	-
27	Ej tillämpligt	-	-	-
28	Ej tillämpligt	-	-	-
29	Summa	1 170 650	1 021 223	93 652

## EU CR4

Exponeringsklasser	Exponeringar före kreditkonverteringsfaktor och före kreditriskreducering		Exponeringar efter kreditkonverteringsfaktor och efter kreditriskreducering		Riskvägda exponeringsbelopp och densitet av riskvägt exponeringsbelopp	
	Exponeringar i balansräkning	Exponeringar utanför balansräkning	Exponeringar i balansräkningen	Exponeringar utanför balansräkning	Riskvägda exponeringsbelopp	Densitet av riskvägt exponeringsbelopp (%)
	a	b	c	d	e	f
<b>1 Nationella regeringar eller centralbanker</b>	316 044 790		316 044 790		0	
<b>2</b> Delstatliga eller lokala självstyrelseorgan och myndigheter						
<b>3</b> Multilaterala utvecklingsbanker						
<b>4</b> Institut	348 637 782		348 637 782		69 727 556	
<b>5</b> Säkerställda obligationer						
<b>6</b> Företag						
<b>7</b> Efterställda skulder och eget kapital						
<b>8</b> Hushåll						
<b>9</b> Säkrade genom panträtt i fast egendom						
<b>10</b> Fallerande exponeringar						
<b>E</b> Institut och företag med kortfristig kreditvärdering						
<b>10a</b>						
<b>E</b> Företag för kollektiva investeringar (fonder)						
<b>10b</b>						
<b>E</b> Övriga poster	335 169 629		335 169 629		335 169 629	
<b>U</b>						
<b>10c</b>						
<b>12</b> TOTALT	999 852 201		999 852 201			

## EU CR5

Exponeringsklasser		Riskvikt											
		2%	4%	10%	20%	30%	35%	40%	45%	50%	60%	70%	
		a	b	c	d	e	f	g	h	i	j	k	l
1	Nationella regeringar eller centralbanker	316 044 790											
2	Delstatliga eller lokala självstyrelseorgan och myndigheter												
3	Multilaterala utvecklingsbanker												
4	Institut	348 637 782											
5	Säkerställda obligationer												
6	Företag												
7	Efterställda skulder och eget kapital												
8	Exponeringar i hushåll												
9	Säkrade genom panträtt i fast egendom												
10	Fallerande exponeringar												
<b>EU 10a</b>	Institut och företag med kortfristig kreditvärdering												
<b>EU 10b</b>	Företag för kollektiva investeringar (fonder)												
<b>EU 10c</b>	Övriga poster												
<b>EU 11c</b>	<b>TOTAL</b>	316 044 790					348 637 782						

## EU CR5, fortsättning

	Exponeringsklasser	Riskvikt													Summa	Varav icke kreditvärderade
		75%	80%	90%	100%	105%	110%	130%	150%	250%	370%	400%	1250%	Övriga		
		m	n	o	p	q	r	s	t	u	v	w	x	y		
1	Nationella regeringar eller centralbanker														316 044 790	
2	Delstatliga eller lokala självstyrelseorgan och myndigheter															
3	Multilaterala utvecklingsbanker															
4	Institut														348 637 782	
5	Säkerställda obligationer															
6	Företag															
7	Efterställda skulder och eget kapital															
8	Exponeringar i hushåll															
9	Säkrade genom panträtt i fast egendom															
10	Fallerande exponeringar															
EU 10a	Institut och företag med kortfristig kreditvärdering															
EU 10b	Företag för kollektiva investeringar (fonder)															
EU 10c	Övriga poster				335 169 629										0	
EU 11c	<b>TOTAL</b>				335 169 629										664 682 572	

## Ersättningspolicy

	<b>Kvalitativ information</b>
Information om de organ som övervakar ersättningen.	<p>Styrelsen beslutar om Garantums Ersättningspolicy. VD ser till att antagen Ersättningspolicy tillämpas och följs upp.</p> <p>Funktionen för regelefterlevnad konsulteras innan nya riktlinjer antas. Styrelsen har utsett en styrelseledamot att årligen granska ersättningsfrågor. Granskningen innefattar att utföra en oberoende bedömning av företagets Ersättningspolicy och ersättningssystem.</p> <p>Ersättningspolicyn omfattar samtliga anställda inom Garantumkoncernen, styrelsens ledamöter samt uppdragstagare.</p> <p>Verkställande ledning omfattar VD samt ledningsgrupper.</p>
Information om ersättningssystemets utformning och struktur för den identifierade personalen.	<p>Garantumts totala ersättningar till anställda och uppdragstagare ska präglas av långsiktighet och utgå från historiska och bedömda framtida resultat. Ersättningar ska inte uppmuntra till ett överdrivet risktagande och ska inte förstärka intressekonflikter. Rörliga ersättningar ska därför inte baseras på utfallet i kunders eller Bolagets portföljer om detta kan antas leda till ökat risktagande för Bolaget eller att kunders intressen och önskemål åsidosätts. Rörlig ersättning, får inte vara baserad enbart på kvantitativa kommersiella kriterier, till exempel volym eller intjäning, utan ska även innehålla lämpliga kvalitativa kriterier för regelefterlevnad, kundintresse och tjänsternas kvalitet.</p> <p>Det ska finnas balans mellan fast och rörlig ersättning. Vad som är en lämplig balans avgörs från anställd till anställd och kan skilja mellan olika anställningskategorier och bedöms utifrån vad som kan anses vara normalt hos konkurrenter och andra aktörer på finansmarknaden för motsvarande position. Den rörliga ersättningen kan högst uppgå till 100 % av den fasta ersättningen för personer som kan påverka bolagets risknivå.</p> <p>All ersättning som ges de anställda och som inte är fast ersättning eller särskilda ersättningar utgör rörlig ersättning. Merparten av de anställda kan erhålla rörlig ersättning. Bolagets totala kostnad (d v s ersättning, sociala avgifter och semesterförmåner) för den rörliga ersättningens storlek är kopplad till Bolagets resultat och den anställdes prestationer och ska spegla uppfyllandet av kvalitativa, och i vissa fall även kvantitativa, kriterier enligt vad som närmare bestäms av Bolaget från tid till annan. Kriterierna för rörlig ersättning ska inte utformas så att konflikt uppstår med Bolagets skyldighet att agera riskmedvetet och iaktta kundernas intressen.</p> <p>Ersättning till kontrollfunktioner ska baseras på målsättningar av främst kvalitativ natur för den aktuella funktionen, oberoende av resultatet i de affärsområden som kontrolleras.</p> <p>Eventuell rörlig ersättning utbetalas, om inte annat särskilt anges, normalt under det första halvåret efter intjänandeåret i enlighet med antagna uppskjutanderegler.</p> <p>Garantum tillhandahåller ingen garanterad rörlig ersättning.</p>
En beskrivning av de sätt på vilka nuvarande och framtida risker beaktas i ersättningsprocesserna. Upplysningarna ska omfatta en översikt över de främsta riskerna, hur de mäts och hur dessa åtgärder påverkar ersättningen.	<p>För Relevanta personer som inte är Risktagare eller anställda hos anknutna ombud gäller att den del av den rörliga ersättningen som överstiger 200 000 kr ska utbetalas till hälften året efter intjänandeåret och till hälften inom 2 år efter intjänandeåret.</p> <p>De främsta riskerna är att anställda vars arbetsuppgifter har en väsentlig påverkan på företagets riskprofil i teorin skulle till viss del kunna påverka sin egen rörliga ersättning. Därför har Garantum valt att tillämpa uppskjutanderegler (trots att undantag finns) för anställda vars arbetsuppgifter har en väsentlig påverkan på företagets riskprofil. Ersättningar som under ett år uppgår till minst 100 000 kronor gäller att uppskjutande sker med minst 40 % av den totala rörliga ersättningen över tre till fem år. Utbetalning av den uppskjutna delen får göras tidigast ett år efter att ersättningsbeslut fattats och ska ske jämnt fördelat över uppskjutandeperioden.</p>

	<p>För verkställande ledning och anställda som har rörliga ersättningar på särskilt högt belopp gäller att minst 60 % av den rörliga ersättningen ska skjutas upp och utbetalas fördelat över tre till fem år. Utbetalningen av den uppskjutna delen får göras tidigast ett år efter att ersättningsbeslut fattats och ska ske jämnt fördelat över uppskjutandeperioden.</p> <p>Bolaget har rätt att om synnerliga skäl föreligger, och i den utsträckning som tillämplig lagstiftning, praxis och sedvänja medger, återta rörlig ersättning till anställda vars arbetsuppgifter har en väsentlig inverkan på företagets riskprofil. Med synnerliga skäl avses bland annat att den anställdes agerande har lett till betydande förluster, grunden för beräkningen av den rörliga ersättningen, inklusive eventuell tidigare meddelad provisionslönedel, är felaktig eller att den anställde har agerat i strid med de kundskyddsprinciper som följer av Bolagets tillstånd att driva verksamhet. I regel bortfaller all uppskjuten rörlig ersättning, inklusive eventuell tidigare meddelad uppskjuten provisionslön, om den anställde säger upp sin anställning eller blir uppsagd.</p> <p>Bolaget har vidare möjlighet att förlänga uppskjutandeperioden för redan beslutade ersättningar om Bolagets eller koncernens finansiella situation avsevärt försämras och sådan försämring inte endast är av tillfällig karaktär. Vid extraordinära omständigheter kan beslutad och uppskjuten ersättning falla bort helt.</p>
<p>En beskrivning av de sätt på vilka institutet försöker sammankoppla resultaten under en resultatmättningsperiod med ersättningsnivåerna.</p>	<p>Rörlig ersättning baseras även på lämpliga kvalitativa kriterier för bland annat regelefterlevnad, kundintresse och tjänsternas kvalitet. Resultatet för koncernen vägs alltid in och anpassar potentiella ersättningsnivåer.</p>
<p>En beskrivning av hur institutet går tillväga för att justera ersättningen för att ta hänsyn till långsiktiga resultat.</p>	<p>Den totala ersättningsnivån bedöms årligen av koncernledningen på ett separat möte. Om rörliga ersättningar ska utgå sätts dessa alltid i ljuset av koncernens långsiktiga resultat. Garantum tillämpar ingen garanterad rörlig ersättning och en teoretisk svag ekonomisk utveckling förväntas ha en direkt effekt på potentiellt rörliga ersättningar.</p>
<p>En beskrivning av de sätt på vilka institutet försöker sammankoppla resultaten under en resultatmättningsperiod med ersättningsnivåerna. En beskrivning av hur institutet går tillväga för att justera ersättningen för att ta hänsyn till långsiktiga resultat. En beskrivning av de huvudsakliga parametrarna och motiveringen för eventuella system med rörliga komponenter och andra, icke-kontanta förmåner i enlighet med artikel 450.1 f i kapitalkravsförordningen.</p>	<p>Garantum har olika system för olika delar av verksamheten. Samtliga är kopplade till övervägande kvalitativa bedömningar som exempelvis: regelefterlevnad (exempelvis ÅKU, Egna affärer m.m.), genomförande av aktivitetsplan, uppfyllande av strategiska mål.</p>

## EU REM 1

## Ersättning under räkenskapsåret

			a	b	c	d
			Ledningsorgan med tillsynsfunktion	Ledningsorgan med förvaltande funktion	Annan verkställande ledning (inklusive VD)	Annan identifierad personal
1	Fast ersättning	Antal personer som är identifierad personal	1	12		3
2		Sammanlagd fast ersättning	1 104	14 628		3 300
3		Varav: kontantbaserad				
4		(ej tillämpligt inom EU)				
EU-4a		Varav: aktier eller motsvarande ägarintressen				
5		Varav: instrument som är kopplade till aktier eller andra likvärdiga icke-kontanta instrument				
EU-5x		Varav: andra instrument				
6		(ej tillämpligt inom EU)				
7	Varav: andra former					
8	(ej tillämpligt inom EU)					
9	Rörlig ersättning	Antal personer som är identifierad personal	1	12		3
10		Sammanlagd rörlig ersättning	100	4 380		976
11		Varav: kontantbaserad				
12		Varav: uppskjuten				
EU-13a		Varav: aktier eller motsvarande ägarintressen				
EU-14a		Varav: uppskjuten				
EU-13b		Varav: instrument som är kopplade till aktier eller andra likvärdiga icke-kontanta instrument				
EU-14b		Varav: uppskjuten				
EU-14x		Varav: andra instrument				
EU-14y		Varav: uppskjuten				
15	Varav: andra former					
16	Varav: uppskjuten					
17	Sammanlagd ersättning (2 + 10)		1 204	19 008		4 276

## EU REM 2

### Specialutbetalningar till personal vars yrkesutövning har en väsentlig inverkan på institutens riskprofil (identifierad personal)

	a	b	c	d
	Ledningsorgan med tillsynsfunktion	Ledningsorgan med förvaltande funktion	Annan verkställande ledning	Annan identifierad personal
	Beviljande av garanterad rörlig ersättning			
1	Beviljande av garanterad rörlig ersättning – Antal anställda som är identifierad personal			
2	Beviljande av garanterad rörlig ersättning – Sammanlagt belopp			
3	Varav garanterad rörlig ersättning som betalats ut under räkenskapsåret och som inte medräknas i bonustaket			
	Avgångsvederlag som beviljats under föregående perioder och som har betalats ut under räkenskapsåret			
4	Avgångsvederlag som beviljats under föregående perioder och som har betalats ut under räkenskapsåret – Antal anställda som är identifierad personal			
5	Avgångsvederlag som beviljats under föregående perioder och betalats ut under räkenskapsåret – Sammanlagt belopp			
	Avgångsvederlag som beviljats under räkenskapsåret			
6	Avgångsvederlag som beviljats under räkenskapsåret – Antal anställda som är identifierad personal			
7	Avgångsvederlag som beviljats under räkenskapsåret – Sammanlagt belopp			
8	Varav utbetalat under räkenskapsåret			
9	Varav uppskjutet			
10	Varav avgångsvederlag som betalats ut under räkenskapsåret och som inte medräknas i bonustaket			
11	Varav den högsta utbetalningen som har beviljats till en enskild person			

# EU REM3

## Uppskjuten ersättning

	a	b	c	d	e	f	EU - g	EU - h
Uppskjuten och kvarhållen ersättning	Sammanlagt uppskjutet ersättningsbelopp som beviljats för tidigare resultatperioder	Varav belopp där äganderätten övergår under räkenskapsåret	Varav belopp där äganderätten övergår under de påföljande räkenskapsåren	Belopp för resultatjustering som gjorts under räkenskapsåret av uppskjuten ersättning där äganderätten skulle övergå under räkenskapsåret	Belopp för resultatjustering som gjorts under räkenskapsåret av uppskjuten ersättning där äganderätten skulle övergå under de påföljande räkenskapsåren	Sammanlagt justeringsbelopp under räkenskapsåret på grund av implicita justeringar i efterhand (dvs. ändringar av värdet på uppskjuten ersättning på grund av ändringar av instrumentens priser)	Sammanlagt belopp för uppskjuten ersättning som beviljats före räkenskapsåret och som faktiskt betalats ut under räkenskapsåret	Sammanlagt belopp för uppskjuten ersättning som beviljats för en tidigare resultatperiod där äganderätten har övergått men som omfattas av kvarhållandeperioder
1	Ledningsorgan med tillsynsfunktion					-		
2	Kontantbaserad					-		
3	Aktier eller motsvarande ägarintressen					-		
4	Instrument som är kopplade till aktier eller andra likvärdiga icke-kontanta instrument					-		
5	Andra instrument					-		
6	Andra former					-		
7	Ledningsorgan med förvaltande funktion					-		
8	Kontantbaserad					-		
9	Aktier eller motsvarande ägarintressen					-		
10	Instrument som är kopplade till aktier eller andra likvärdiga icke-kontanta instrument					-		
11	Andra instrument					-		
12	Andra former					-		
13	Annan verkställande ledning					-		
14	Kontantbaserad					-		
15	Aktier eller motsvarande ägarintressen					-		
16	Instrument som är kopplade till aktier eller andra likvärdiga icke-kontanta instrument					-		
17	Andra instrument					-		
18	Andra former					-		
19	Annan identifierad personal					-		
20	Kontantbaserad					-		
21	Aktier eller motsvarande ägarintressen					-		
22	Instrument som är kopplade till aktier eller andra likvärdiga icke-kontanta instrument					-		
23	Andra instrument					-		
24	Andra former					-		
25	Sammanlagt belopp					-		

## EU REM4

### Ersättning på 1 miljon euro eller mer per år

		a
	EUR	Identifierad personal som är högavlönad i enlighet med artikel 450 (i) i kapitalkravsförordningen
1	1 000 000 till under 1 500 000	
2	1 500 000 till under 2 000 000	
3	2 000 000 till under 2 500 000	
4	2 500 000 till under 3 000 000	
5	3 000 000 till under 3 500 000	
6	3 500 000 till under 4 000 000	
7	4 000 000 till under 4 500 000	
8	4 500 000 till under 5 000 000	
9	5 000 000 till under 6 000 000	
10	6 000 000 till under 7 000 000	
11	7 000 000 till under 8 000 000	
x	Kan utökas efter behov om ytterligare ersättningsnivåer behövs.	

## EU REM5

### Information om ersättning till personal vars yrkesutövning har en väsentlig påverkan på institutens riskprofil

	a	b	c	d	e	f	g	h	i	j
	Ersättning till ledningsorganet			Verksamhetsområden						
	Ledningsorgan med tillsynsfunktion	Ledningsorgan med förvaltande funktion	Totalt för ledningsorganet	Investment banktjänster	Bankverksamhet	Kapitalförvaltning	Företagsfunktioner	Oberoende interna kontrollfunktioner	Övriga	Summa
1	<b>Totalt antal anställda som är identifierad personal</b>									
	1	12		-	-		2		1	16
2	Varav: medlemmar i ledningsorganet									
3	Varav: annan verkställande ledning									
4	Varav: annan identifierad personal									
5	<b>Sammanlagd ersättning till identifierad personal</b>									
	1 204	19 008					3 376		900	
6	Varav: rörlig ersättning									
	100	4 380					976			
7	Varav: fast ersättning									
	1 104	14 628					2 400		900	

