

Kreditobligation High Yield Europa Rörlig ränta nr 3087

Egenskaper

- År 1-2: årlig kupong på 5% (indik.) med kvartalsvis utbetalning
- År 3-5: årlig kupong på 3M STIBOR + 5% (indik.) med kvartalsvis utbetalning
- Exponering mot högavkastande företagsobligationer till hög risk

OBS!

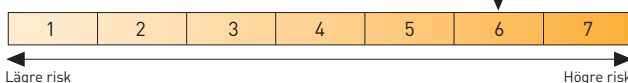
Mellan 10-18 kredithändelser minskas ditt nominella belopp med 11,11%-enheter per kredithändelse

Kreditobligation High Yield Europa Rörlig ränta nr 3087

Riskindikator

Risken är fastställd vid emissionens genomförande och kan förändras under placeringens löptid.

Riskenivå normalutfall – Hur stor är risken i placeringen?



Lägre risk

Högre risk

Riskenivå extremutfall

– Hur stor blir förlusten i händelse av ett extremutfall? 7

Emittent

Danske Bank A/S

Emittentrisk

S&P: A/Moody's: A2

För vidare information om SPIS Riskindikator, se www.strukturerade.se. Riskmåtten gäller under förutsättning att placeringen hålls till förfall.

Emissionskurs (2% courtage tillkommer) ¹	100%
Kapitalskydd	Nej
Kreditberoende skydd/risk ²	100%
Återbetalning av nominellt återbetalningsbelopp vid 0-9 kredithändelser	100%
Minskning av nominellt belopp vid 10-18 kredithändelser	ca 11,11 procentenheter/händelse
Kreditberoende skydd/risk ³	iTraxx Crossover Index series 27
Indikativ kupong år 1-2 ⁴	5% per år
Indikativ kupong år 3-5 ⁴	5% + 3M STIBOR per år
Kupongen är indikativ (fastställs senast 14 juli 2017) och den fasta delen kan som lägst uppgå till 4%. Utbetalning sker kvartalsvis i efterskott.	
Löptid	ca 5 år
ISIN	SE0009805914

Fotnotsförklaring finns på sidan 4

Senast uppdaterad 170511

För vem passar placeringen?

Kreditobligation High Yield Europa Kvartalsvis Rörlig ränta passar dig som söker en ränteliknande placering med en god löpande ränta (kupong), utifrån rådande ränteklimat, som är högre än i en traditionell räntepacering samt att du är beredd att ta risk gentemot referensbolagen i iTraxx Crossover Index series 27. Du ser också det som sannolikt att det generella ränteläget i Sverige kommer vara högre under placeringens löptid. Möjligen söker du efter ett alternativ till att göra en direktinvestering i företagsobligationer.

Vad utmärker placeringen?

Placeringen är kopplad till ett index som reflekterar europeiska företagsobligationer utgivna av 75 referensbolag. Den höga kupongen fås genom att återbetalningsbeloppet och kupongen är knutna till de 18 första kredithändelserna. Under de tre sista åren i placeringens löptid får du även addera 3M STIBOR till din kupong. Som investerare är man skyddad mot de 9 första händelserna och därefter reduceras nominellt belopp med 11,11 procentenheter för varje ytterligare händelse. Skulle det inträffa 18 kredithändelser under placeringens löptid går hela det nominella beloppet förlorat. Det är därför viktigt att du sätter dig in i betydelsen och effekten av de kredithändelser som beskrivs i broschyren.

Vilka risker tar du?

Placeringen har två huvudsakliga risker, som båda är kreditrisker. Den ena är i det fall utgivaren av placeringen (emittenten) inte kan fullgöra sina åtaganden. Den andra är kopplad till referensbolagen. Sker många kredithändelser får det stora negativa konsekvenser för din investering. Från och med kredithändelse 10 minskas storleken på din kupong. Även ditt slutliga återbetalningsbelopp minskas med ca 11,11 procentenheter per kredithändelse. Vid 18 eller fler kredithändelser har du förlorat hela ditt investerade belopp såväl som den utbetalande kupongen.

VIKTIGT OM RISKER

Om broschyren

Denna broschyr utgör endast marknadsföring och ger inte en komplett bild av erbjudandet och placeringen. Mer information finns i emittentens prospekt som innehåller en komplett beskrivning av emittenten, de bindande villkoren för placeringen och Garantums erbjudande. Emittenten gör inga framställningar och ställer inga garantier för riktigheten eller fullständigheten avseende någon information i denna broschyr och åtar sig inte ansvar eller skyldighet för informationen i detta dokument. Emittenten kommer i samband med giltighetsperiodens upphörande att publicera ett nytt prospekt med slutliga villkor för erbjudandet och placeringen. Innan beslut tas om en investering uppmanas investerare att ta del av det fullständiga prospektet och, i förekommande fall, slutliga villkor. Informationen finns tillgänglig på www.garantum.se eller kan erhållas genom att kontakta Garantum på telefon 08-522 550 00.

OM RISKER

En investering i placeringen är förenad med ett antal riskfaktorer. Här har vi sammanfattat de viktigaste riskerna med köp av Kreditobligation High Yield Europa Rörlig ränta nr 3087. För mer utförlig information om dessa och övriga riskfaktorer, vänligen ta kontakt med Garantum.

Kreditrisk

Vid köp av Kreditobligation High Yield Europa Rörlig ränta nr 3087 tar investeraren en kreditrisk på emittenten som ger ut Kreditobligation High Yield Europa Rörlig ränta nr 3087. Med kreditrisk menas risken att emittenten inte skulle kunna fullfölja sina åtaganden gentemot investeraren. Med åtaganden avses återbetalning på återbetalningsdagen enligt placeringsvillkoren. Om emittenten skulle hamna på obestånd träder eventuell garantigivare in. Skulle garantigivaren i ett sådant läge också hamna på obestånd riskerar investeraren att förlora hela eller stora delar av sin investering oavsett hur den underliggande exponeringen har utvecklats. Ett sätt att bedöma kreditvärdigheten hos emittenten är att titta på kreditvärdighetsbetyget enligt Standard & Poor's (AAA representerar högsta möjliga kreditbetyg medan D är lägst) och enligt Moody's (Aaa representerar högsta möjliga kreditbetyg medan C är lägst). För information om eventuella förändringar i kreditbetyg se vår hemsida www.garantum.se för aktuell information. Investeringen omfattas inte av den statliga insättningsgarantin.

I händelse av att en resolutionsmyndighet bedömer att banken riskerar att bli insolvent eller inte kunna leva upp till förekommande kapitalkrav har dessa rätten att besluta om att emittentens respektive garantigivarens skulder ska skrivas ned. Detta kan resultera i att investerare förlorar hela eller delar av sin investering.

I Kreditobligation High Yield Europa Rörlig ränta nr 3087 tar du utöver en kreditrisk på emittenten även en kreditrisk på referensbolagen som reflekteras i iTraxx Crossover Index series 27 Index vid observationsperiodens början. För Kreditobligation High Yield Europa Rörlig ränta nr 3087 gäller att de 9 första kredithändelserna inte har någon effekt på placeringen. Eventuella efterföljande kredithändelser (10-18) i referensbolagen minskar utestående nominellt belopp och återbetalningsbelopp med 11,11 procentenheter per kredithändelse. Vid 18 kredithändelser blir återbetalningsbeloppet noll kronor. Detta innebär att du kan förlora stora delar eller hela ditt investerade belopp. Om antalet inträffade kredithändelser skulle närma sig gränsen för skyddet mot kredithändelser, kommer priset på andrahandsmarknaden sannolikt att påverkas märkbart negativt redan innan gränsen har passerats. Vid avknoppningar, sammanslagningar och uppköp kan ett referensbolag ersättas av ett annat referensbolag och det eller de ersättande bolag(en) tar då över det ursprungliga referensbolagets vikt i underliggande kreditindex. Mer om kredithändelser och referensbolagen finns på sidan 4.

Likviditetsrisk (andrahandsmarknad)

Placeringen har en fast löptid på ca 5 år och ska i första hand ses som en investering under dess hela livslängd. Under normala marknadsförhållanden är det möjligt att i förtid sälja till aktuell marknadskurs på NASDAQ Stockholm där Garantum ställer dagliga köpkurser. Garantum kan i vissa fall ställa säljkurser. Under onormala marknadsförhållanden kan andrahandsmarknaden vara mycket illikvid, vilket innebär att det kan vara svårt eller omöjligt att sälja placeringen. Kurserna på andrahandsmarknaden kan bli såväl högre som lägre än teckningsbeloppet. Prissättningen på andrahandsmarknaden bygger på vedertagna matematiska beräkningsmodeller och är beroende av återstående löptid, aktuellt ränteläge, aktuella kreditbetyg, underliggande marknadsutveckling och kursrörligheten (volatiliteten) i

marknaden. Utifrån dessa parametrar framräknas ett marknadsvärde som investeraren kan sälja till under löptiden. Courtaget kan tillkomma vid försäljning på andrahandsmarknaden. Emittenten kan även i vissa begränsade situationer lösa in placeringen i förtid och det förtida inlösenbeloppet kan då vara såväl högre som lägre än det ursprungliga investerade beloppet.

Valutarisk

Placeringen är noterad i svenska kronor och valutakursförändringar påverkar varken negativt eller positivt kupongen eller det nominella beloppet som är knutet till referensbolagen i placeringen.

Exponeringsrisk

Utvecklingen för den underliggande exponeringen (referensbolagen) är avgörande för beräkningen av det slutliga resultatet i placeringen. Hur den underliggande exponeringen kommer att utvecklas är beroende av en mängd faktorer och innefattar komplexa risker vilka bland annat inkluderar aktiekursrisker, kreditrisker, ränterisker, råvaruprisrisker och/eller politiska risker. En investering i placeringen kan ge en annan totalavkastning än en direktinvestering i den underliggande tillgången bland annat på grund av att eventuella utdelningar inte inkluderas i avkastningen för placeringen samt beroende på placeringens specifika konstruktion.

Ränterisk

Ränteförändringar under löptiden påverkar placeringens ingående byggstenar vilket kan medföra att placeringens marknadsvärde förändras, positivt eller negativt. Det kan också innebära att marknadsvärdet avviker från ett av investeraren förväntat värde baserat på utvecklingen i den underliggande tillgången.

Marknadsrisk

En kreditobligation är en obligation vars återbetalningsbelopp kopplas till kreditmarknaden och är en funktion av kreditrisken i ett eller flera referensbolag, utöver kreditrisken gentemot emittenten.

Under löptiden påverkas kreditobligationens marknadsvärde av det generella ränteläget, aktuella kreditspreadar samt eventuella kredithändelser.

Komplexitet i placeringen

Avkastningen i strukturerade placeringar bestäms ibland av komplicerade samband som kan vara svåra att förstå och som i sin tur gör det svårt att jämföra placeringen med andra placeringsalternativ. Innan du köper en viss strukturerad placering bör du sätta dig in i hur den fungerar.

Marknadsavbrott och särskilda händelser

Om marknadsavbrott eller andra särskilda händelser inträffar kan emittenten behöva göra vissa ändringar i beräkningen eller byta ut den underliggande tillgången mot en annan. Emittenten får göra sådana ändringar i villkoren som emittenten bedömer nödvändiga i samband med de särskilda händelser som anges i Grundprospektet. Med marknadsavbrott och andra särskilda händelser menas bland annat att:

- Handeln med tillgången avbryts eller att det inte finns någon officiell kurs att tillgå.
- Tillgången (om det är en aktie) avnoteras, bolaget sätts i konkurs eller likvidation, genomför en aktiesplit, nyemission, återköp eller liknande.
- Det sker en lagändring eller att emittenten får ökade riskhanteringskostnader.

Om emittenten bedömer att det inte är ett rimligt alternativ att göra en ändring eller byta ut den underliggande tillgången får emittenten göra en förtida avslutande beräkning av avkastningen. Underliggande nominellt belopp kan då vara såväl högre som lägre än det investerade beloppet.

Icke kapitalskyddad

Kreditobligation High Yield Europa Rörlig ränta nr 3087 är inte kapitalskyddad. Återbetalning av placerat belopp är beroende av eventuella kredithändelser för referensbolagen och du riskerar att förlora delar eller hela det investerade beloppet i händelse av kredithändelser i referensbolagen.

I denna marknadsföringsbrochure kan det finnas asterisker angivna som i sådana fall avser följande: * historisk information, ** simulerad historisk information samt *** information som endast utgör exempel för att underlätta förståelsen av placeringen. Utförligare förklaringar om detta finns på sista sidan i detta marknadsföringsmaterial.

Kreditobligation High Yield Europa

Rörlig ränta nr 3087

- Placeringen erbjuder en årlig kupong på indikativt 5% år 1 till 2 med kvartalsvis utbetalning. Sista 3 åren adderas 3M STIBOR till den redan befintliga kupongen om 5%. Är 3M STIBOR negativ sker ett avdrag på kupongen motsvarande 3M STIBOR (den totala kupongen kan dock aldrig understiga 0%). 3M STIBOR är idag negativ, -0,48% (2017-05-08). I framtiden kan ränteläget vara både högre eller lägre.
- Den höga kupongen är möjlig genom att risken, som för närvarande är hög, är knuten till ett kreditberoende skydd/risk och innebär att återbetalningsbelopp och kuponger är beroende av om det sker några kredithändelser i Traxx Crossover Index series 27 med 75 referensbolag.
- Det finns ett skydd mot de 9 första kredithändelserna och dessa påverkar inte kupongerna eller återbetalat belopp på slutdagen. Utestående nominellt belopp minskas med 11,11 procentenheter per kredithändelse för kredithändelse 10-18. Vid 18 kredithändelser är det nominella beloppet helt förlorat, då kan varken kuponger eller återbetalningsbelopp längre erhållas.
- Som i alla placeringar är det som investerare viktigt att göra sin egen bedömning av den underliggande tillgången inför en investering.

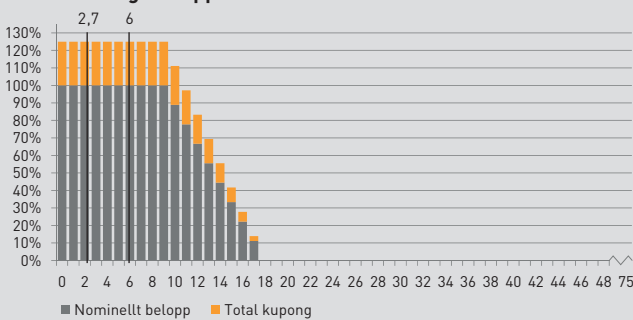


High Yield Europa

Högavkastande obligationer till hög risk (High Yield) växte fram som placeringsalternativ i USA på 80-talet och är numera ett populärt alternativ till aktier och obligationer med hög kreditkvalitet (Investment Grade). Definitionen av High Yield är obligationer

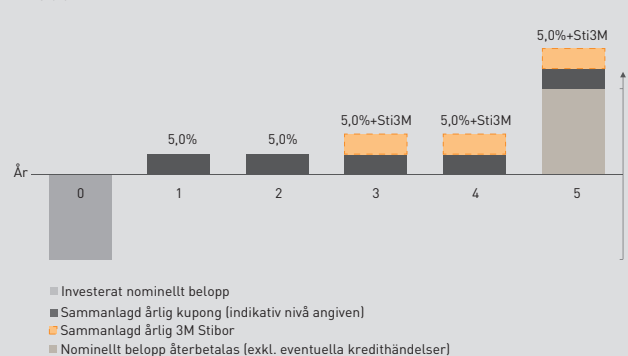
med en kreditvärdighet som är lägre än BBB- enligt Standard & Poor's eller lägre än Baa3 enligt Moody's. Den lägre kreditvärdigheten gör att dessa obligationer har större sannolikhet att drabbas av en kredithändelse än Investment Grade. Investerare kompenseras för den högre kreditrisken med en högre ränta.

Återbetalningsbelopp i förhållande till antalet kredithändelser***



Diagrammet ovan visar hur nominellt utestående belopp och kupongutbetalningarna påverkas av antalet kredithändelser i referensbolagen: ca -11,11 procentenheter per händelse från och med kredithändelse 10 till 18. Observera att ingen rörlig del av kupongen från 3M STIBOR är med i diagrammet då den för närvarande är negativ. I exemplet har det antagits att samtliga kredithändelser sker redan under det första kvartalet. I praktiken skulle den totala kupongen sannolikt vara högre, givet att alla kredithändelser inte skett under kvartal 1. Staplarna i grått visar återbetalningsbeloppet och staplarna i orange visar de sammanlagda kupongerna, baserat på en fastställd kupongnivå på 5% på årsbasis. Observera att historisk information inte är en tillförlitlig indikation för framtida resultat. I tidigare 5-åriga indexserier (26 st.) av iTraxx Crossover Index har det mest skett 6 kredithändelser (serie 8-10). För de 5-åriga serierna har det i genomsnitt skett ca 2,7 kredithändelser per indexserie (observera att genomsnittet kan komma att ändras då flera kredithändelser fortfarande kan inträffa i levande indexserier). Källa: Société Générale.

Illustration - Kreditobligation High Yield Europa Kvartalsvis nr 3087



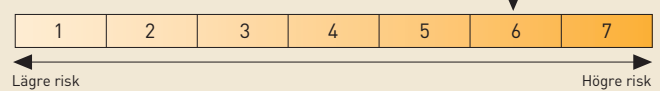
Utbetalning av kupongerna sker kvartalsvis från och med den 15 oktober 2017 fram till och med 15 juli 2022. Utbetalning baseras på antalet dagar i förhållande till ett helt år som har passerats under innevarande år. Första årets sammanlagda kupong kan därför vara lägre eller högre beroende på om perioden är kortare eller längre än ett år. Denna förenklade illustration visar den indikativa kupongen om 5% årligen under år 1-2 och 5% + 3M STIBOR under år 3-5.

Emissionskurs (2% courtage tillkommer) ¹	100%
Kreditberoende skydd/risk ²	iTraxx Crossover Index series 27
Kreditberoende skydd/risk av nominellt belopp	100%
Återbetalning vid 0-9 kredithändelser	100%
Minskning av nominellt belopp (per kredithändelse vid 10-18 kredithändelser)	ca 11,11 %-enheter
Indikativt kupong år 1-2 ³	5%
Indikativt kupong år 3-5 ⁴	3M STIBOR + 5%
<small>Fastställdt senast 14 juli 2017. Den fasta delen kan som lägst uppgå till 4%.</small>	
Löptid	ca 5 år
ISIN	SE0009805914

Riskindikator

Riskenivån är fastställd vid emissionens genomförande och kan förändras under placeringens löptid.

Riskenivå normalutfall - Hur stor är risken i placeringen?



Lägre risk

Högre risk

Riskenivå extremutfall - Hur stor blir förlusten i händelse av ett extremutfall? 7
 Emittent Danske Bank A/S
 Emittentrisk S&P: A/Moody's: A2

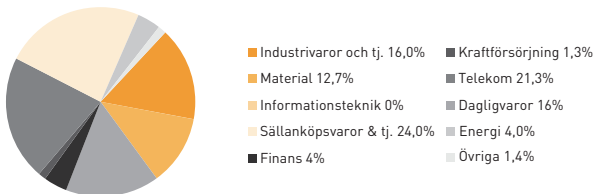
För vidare information om SPIS Riskindikator, se www.strukturerade.se. Riskmåttan gäller under förutsättning att placeringen hålls till förfall.

En investering i en strukturerad placering är som vid alla investeringar förknippad med vissa risker. Aktuell marknadsföringsbroschyr består endast av en sammanfattning av emittentens slutliga villkor/prospekt som innehåller fullständig information och gällande villkor för placeringen. Allt material finns tillgängligt på www.garantum.se. Eventuella fotnotsförklaringar återfinns i aktuell marknadsföringsbroschyr.

Om Kreditobligation High Yield Europa Rörlig ränta nr 3087

Det kreditberoende skyddet är knutet till de referensbolag som vid löptidens början reflekteras i iTraxx Crossover Index series 27. Den risk man tar är bland annat att ett eller flera av referensbolagen inte i rätt tid erlägger betalning av skulder, ingår insolvensförfarande eller liknande förfarande inom observationsperioden som löper från 14 juli 2017 till 20 juni 2022. Då uppstår en sk. kredithändelse. I tabellen till höger framgår vilka bolag som ingår i indexet för närvarande.

Sektorindelning - iTraxx Crossover Index series 27



Tabell: Förklaring av olika kreditbetyg

(källa: Moody's och S&P)

Moody's	S&P	Förklaring
Investment grade		
Aaa	AAA	Högsta kreditvärdigheten.
Aa1, Aa2, Aa3	AA+, AA, AA-	Hög kreditvärdighet där kreditrisken bedöms som väldigt låg.
A1, A2, A3	A+, A, A-	Kreditvärdighet över snittet, men där kreditrisken kan öka över tiden.
Baa1, Baa2, Baa3	BBB+, BBB, BBB-	Kreditvärdighet på medelnivå som anses fullgod på kort sikt, men där förhållandena kan ändras p.g.a. externa faktorer.
Speculative grade (Även benämnt High Yield)		
Ba1, Ba2, Ba3	BB+, BB, BB-	Kreditvärdigheten anses som osäker och kan ändras relativt snabbt beroende på konjunkturen eller andra faktorer.
B1, B2, B3	B+, B, B-	Hög kreditrisk där kreditvärdigheten varierar kraftigt med konjunkturen.
Caa1, Caa2, Caa3	CCC+, CCC, CCC-	Väldigt låg kreditvärdighet och beroende av ett bra konjunkturläge för att kunna fullfölja sina åtaganden.
Ca	CC	Obligationerna kan anses som väldigt spekulativa och företaget riskerar att gå i konkurs.
C	C	Extremt låg kreditvärdighet. Företaget har inte ställt in betalningarna på sina obligationer/lån men kan redan vara i konkurs.

Bolag som för närvarande ingår	S&P	Moody's	Land
Air France-KLM	NR	NR	Frankrike
Altice Finco SA	NR	B3	Luxemburg
Anglo American PLC	BB+	Ba1	Storbritannien
ArcelorMittal	BB	Ba1	Luxemburg
Ardagh Packaging Finance PLC	NR	B3	Irland
Astaldi SpA	B	B3	Italien
Beni Stabili SpA SIIQ	NR	NR	Italien
Boparan Finance PLC	NR	B2	Storbritannien
Cable & Wireless Ltd	BB-	NR	USA
Care UK Health & Social Care P	NR	NR	Storbritannien
Casino Guichard Perrachon SA	BB+	NR	Frankrike
Cellnex Telecom SA	BB+	NR	Spanien
CMA CGM SA	B	B1	Frankrike
CNH Industrial NV	BB+	Ba1	Storbritannien
Constellium NV	B-	B3	Nederländerna
Deutsche Lufthansa AG	BBB-	Ba1	Tyskland
Dry Mix Solutions Investiseme	B	B2	Frankrike
EDP - Energias de Portugal SA	BB+	Baa3	Portugal
Elis SA	BB	Ba2	Frankrike
Fiat Chrysler Automobiles NV	BB	Ba3	Storbritannien
Financiere Quick SAS	B-	NR	Frankrike
Galapagos Holding SA	B-	B3	Luxemburg
Galp Energia SGPS SA	NR	NR	Portugal
Garfunkelux Holdco 2 SA	B+	B2	Luxemburg
GKN Holdings PLC	BBB-	Baa3	Storbritannien
Hellenic Telecommunications Or	B+	Caa2	Grekland
Hema Bondco I BV	NR	NR	Nederländerna
HOCHTIEF AG	NR	NR	Tyskland
Iceland Bondco PLC	NR	NR	Storbritannien
INEOS Group Holdings SA	BB-	Ba3	Luxemburg
International Game Technology	BB+	Ba2	USA
J Sainsbury PLC	NR	NR	Storbritannien
Jaguar Land Rover Automotive P	BB+	Ba1	Storbritannien
Ladbroke Coral Group PLC	BB	Ba2	Storbritannien
Leonardo SpA	BB+	Ba1	Italien
Lock Lower Holding AS	B+	B2	Norge
Louis Dreyfus Co BV	NR	NR	Nederländerna
Loxam SAS	BB-	NR	Frankrike
Matalan Finance PLC	NR	B3	Storbritannien
Matterhorn Telecom Holding SA	B	B2	Luxemburg
METRO AG	BBB-	Baa3	Tyskland
Metsa Board OYJ	BB+	Ba2	Finland
Monitchem HoldCo 3 SA	NR	B2	Luxemburg
New Look Senior Issuer PLC	NR	Caa2	Storbritannien
Nokia OYJ	BB+	Ba1	Finland
Novafives SAS	B	B2	Frankrike
Peugeot SA	NR	Ba2	Frankrike
Pizzaexpress Financing 1 PLC	B	B3	Storbritannien
Play Finance 1 SA	NR	NR	Luxemburg
Premier Foods Finance PLC	NR	B2	Storbritannien
Repsol SA	BBB-	Baa2	Spanien
Rexel SA	BB	Ba2	Frankrike
Saipem Finance International B	NR	Ba1	Italien
Schaeffler Finance BV	NR	NR	Tyskland
Selecta Group BV	B	Caa1	Schweiz
SFR Group SA	B+	B1	Frankrike
Smurfit Kappa Acquisitions Unl	BB+	Ba1	Irland
Stena AB	BB-	B1	Sverige
Stonegate Pub Co Financing PLC	NR	B2	Storbritannien
Stora Enso OYJ	BB	Ba2	Finland
Sunrise Communications Holding	BB+	Ba2	Schweiz
Synlab Unsecured Bondco PLC	B+	B2	Storbritannien
Techem GmbH	BB-	Ba2	Tyskland
Telecom Italia SpA/Milano	BB+	Ba1	Italien
Telefonaktiebolaget LM Ericsson	BBB-	Ba1	Sverige
Tesco PLC	BB+	Ba1	Storbritannien
thyssenkrupp AG	BB	Ba2	Tyskland
Trionista Holdco GmbH	NR	Ba3	Luxemburg
TUI AG	BB	Ba2	Tyskland
Unitymedia GmbH	BB-	B1	Tyskland
UPC Holding BV	BB-	Ba3	Nederländerna
Virgin Media Finance PLC	BB-	B2	Storbritannien
Vue International Bidco PLC	B	B2	Storbritannien
Wind Acquisition Finance SA	BB-	B3	Italien
Ziggo Bond Finance BV	NR	B2	Nederländerna

Källa: Markit och Bloomberg NR = Rating saknas

1 Emissionskursen anges exklusive 2% courtage på likvidbeloppet.

2 Handel med finansiella instrument innebär alltid ett risktagande. Dina investerade pengar kan såväl öka som minska i värde. Kreditobligationen är inte kapitalskyddad och nominellt återbetalningsbelopp är beroende av antalet kredithändelser hos referensbolagen. I denna placering minskar varje kredithändelse nominellt investerat belopp med ca 11,11 procentenheter vid kredithändelse 10-18.

3 Indexet iTraxx Crossover Index series 27 innehåller 75 referensbolag.

4 Kupongen är indikativ och fastställs senast 14 juli 2017 och kan både bli högre eller lägre än indikerat. Anmälan är bindande under förutsättning att nivån inte fastställs till under 4% per år. Se emittentens slutliga villkor för utförlig information om placeringsvillkoren. Allt material finns på www.garantum.se eller kan rekvireras via telefon 08-522 550 00. Handel med finansiella instrument innebär alltid ett risktagande. Investerade pengar kan såväl öka som minska i värde. Återbetalning är beroende av att emittenten inte hamnar på obestånd eller försätts i konkurs, vilket kan leda till att en investering helt eller delvis förloras.

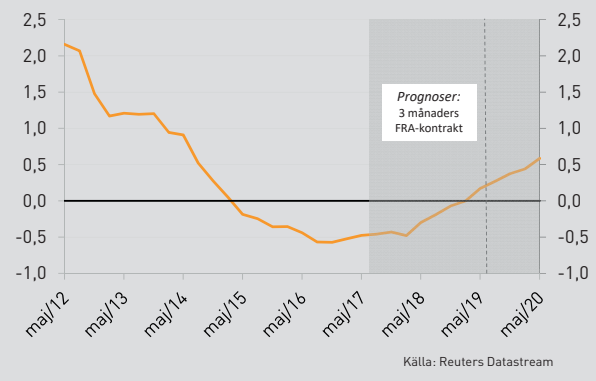
Ränteläget

Nuvarande lågräntemiljö medför att den svenska penningpolitiken just nu inte styrs så mycket av den inhemska utvecklingen, utan mer av omvärlden och inte minst av europeiska centralbankens (ECB:s) agerande. Eftersom ECB förväntas fortsätta driva en expansiv räntepolitik ytterligare en tid, så betyder det att även svenska korträntor sannolikt blir fortsatt låga. Den aktuella extrema lågränteinramningen kommer dock inte att bestå för evigt.

En successivt starkare global konjunktur förväntas medföra att ränteläget i omvärlden gradvis börjar normaliseras. I och med det kommer även Riksbankens handlingsutrymme att öka. Ett stigande kapacitetsutnyttjande och högre inflationstryck kommer i det läget att leda till en gradvis mer åtstramande penningpolitik från Riksbankens sida. Mot den här bakgrunden kan en placering som initialt ger en förhållandevis hög fast avkastning under de första två åren, för att de därpå följande åren även addera en rörlig ränta, vara intressant.

Om 3 månader STIBOR

STIBOR står för Stockholm Interbank Offered Rate och är en daglig referensränta som motsvarar ett genomsnitt på alla de räntor som utvalda banker erbjuder varandra för utlåning, med undantag från den högsta och den lägsta noteringen. Räntan baseras alltid på kostnaden i svenska kronor. Diagrammet visar de historiska kvartalsgenomsnitten sedan 2012-01-01 samt den av marknaden inprisade utvecklingen för 3M STIBOR på termin, tre år framåt i tiden. I dagsläget ligger räntenivån på ca -0,48% (2017-05-08). Streckad linje indikerar när i tiden som Kreditobligation High Yield Europa Rörlig ränta nr 3087 börjar betala ut 3-månaders STIBOR.

3 månaders STIBOR (Kvartalsgeomsnitt) i %**Räkneexempel*** - hur stor blir avkastningen**

Antal kredithändelser under löptiden	Total kupong	Återbetalningsbelopp kreditberoende skydd/risk (exkl. kupongerna)	Summa kupongutbetalningar	Totalt återbetalt belopp	Effektiv årsavkastning (inkl. samtliga kostnader)
0	24,9%	1 000 000 kr	249 444 kr	1 249 444 kr	4,2%
5	24,9%	1 000 000 kr	249 444 kr	1 249 444 kr	4,2%
10	22,2%	888 889 kr	221 728 kr	1 110 617 kr	1,7%
15	8,3%	333 333 kr	83 148 kr	416 481 kr	-16,4%
20	0,0%	0 kr	0 kr	0 kr	-100,0%
25	0,0%	0 kr	0 kr	0 kr	-100,0%
35	0,0%	0 kr	0 kr	0 kr	-100,0%

Räkneexempel ***Exemplet i tabellen ovan visar utvecklingen för nominellt utestående 1 Mkr (exkl. courtage 2%, 20 000 kr) som investerats i placeringen baserat på en fastställd kupong på 5%. 3M STIBOR är i exemplet satt till 0%. Vid beräkningen av de sammanlagda kupongutbetalningarna har utgångspunkten varit att samtliga kredithändelser skett under kvartal 1. I praktiken kommer de sammanlagda kupongerna sannolikt att vara högre, givet att samtliga kredithändelser inte sker under år 1.

TIDSPLAN OCH BETALNINGSPERIODER

- ▶ **17 maj 2017** – Säljperiod startar
- ▶ **26 juni 2017** – Sista teckningsdag
- ▶ **29 juni 2017** – Avräkningsnotor skickas ut
- ▶ **7 juli 2017** – Sista dag då betalningen måste finnas på anvisat bankkonto/bankgiro
- ▶ **14 juli 2017** – Leverans av värdepapper
Observationsperioden för kredithändelser startar

Vad händer sedan?...

- ▶ **15 juli 2022** – Tidigaste tidpunkt för återbetalning.
Utbetalning av kupongerna sker kvartalsvis från och med den 15 oktober 2017 fram till och med 15 juli 2022.

...Besök GARANTUM.SE och bli en mer aktiv investerare

På vår hemsida kan du själv söka bland alla våra aktiva placeringar. Kurser och noteringar uppdateras självklart på daglig basis. Med din personliga inloggning kan du följa dina placeringar och därmed bli en mer aktiv investerare. Fördjupa dig i aktuellt marknadsläge via färskas marknadsanalyser, diagram och webb-TV. Och om du väljer att öppna en depå hos oss öppnar sig nya vägar till ett modernt sparande. Din rådgivare kan berätta mer om dessa möjligheter och våra övriga placeringar i aktuellt erbjudande.

Minsta teckningsbelopp och handelsposter

5 handelsposter om nominellt 10 000 kr per post (50 000 kr). Därutöver i enskilda handelsposter om nominellt 10 000 kr.

Anmälan & betalning

Anmälan är bindande och ska vara Garantum tillhanda senast sista teckningsdag. Betalning görs mot erhållande av avräkningsnota och ska vara Garantum tillhanda senast på sista betalningsdag.

Bankgiro

5861-4462, Garantum Fondkommission AB (endast OCR-nr kan anges vilket erhålls på avräkningsnotan).

SEB, klientmedelskonto

5231-10 223 69, Garantum Fondkommission AB. Som meddelande på inbetalningen kan något av följande anges: depånummer, personnummer, organisationsnummer, försäkringsnummer eller det OCR-nummer som finns på avräkningsnotan.



Följ oss på Facebook!



Varför strukturerade placeringar? – här har du svaret

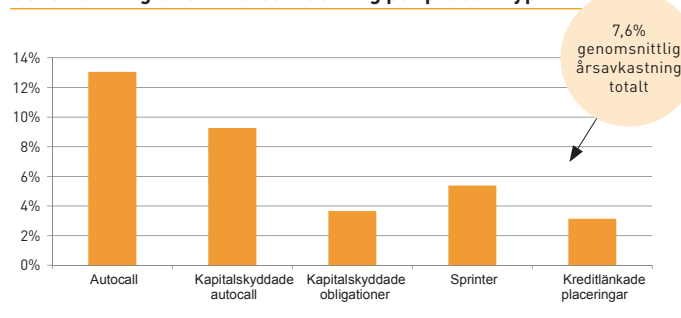
Under de år som vi på Garantum har konstruerat strukturerade placeringar har marknaden upplevt både upp- och nedgångar. På Garantum älskar vi utmaningar och har omfamnat varje förändring i det ekonomiska klimatet. Några av våra mest framgångsrika placeringarna har i själva verket tagits fram i tider av oro på börsen. Istället för att se hinder har vi sett nya möjligheter att utnyttja marknadsläget – den ädla konsten att välja rätt placering vid rätt tillfälle.

Av alla Garantums placeringar som hittills löpt till förfall är det hela 71% som gett en positiv avkastning, det är nästan tre av fyra placeringar. Då ska vi som sagt var komma ihåg att vinstsäkringar, det vill säga försäljningar där investerare avyttrat placeringar innan förfalldagen för att säkra hem avkastning, inte är inräknade i denna statistik.

Ser vi till histogrammet framgår det att den största delen av våra placeringarna gett en avkastning mellan 0% till 20%. Placeringarna som har gett negativ avkastning uppgår till 21,3%. Men det är endast i 5,5% av utfallen där riskbarriären har brutits på slutdagen. För resterande 15,8% har förlusten kommit sig av förlorad överkurs, det vill säga överkursalternativ till placeringar med skyddat belopp som inte har gett avkastning, men där nominellt belopp trots allt har återbetalats.

Tack vare kapitalskydd är det slutligen 7,6% som har betalat tillbaka nominellt belopp detta oavsett hur negativ utvecklingen varit för underliggande tillgångar. Dessa placeringar har varken gett positiv eller negativ avkastning. Ser vi till statistiken talar mycket för att en investering i någon av Garantums strukturerade placeringar har goda förutsättningar att bli en lyckosam affär.

Genomsnittlig effektiv årsavkastning per produkttyp



Målsättningen för oss på Garantum är att sätta strukturerade placeringar på kartan som konkurrenskraftiga alternativ till traditionella placeringar. För att göra detta möjligt arbetar vi på Garantum ständigt med att förbättra och utöka vårt placeringsutbud för att skapa de bästa förutsättningarna för varje enskild investerare.

Sedan Garantums första publika emission lanserades fram till och med 2016 har våra strukturerade placeringar genererat en genomsnittlig effektiv årsavkastning på hela 7,6%. Ett resultat som vi tycker står sig mycket väl i förhållande till mer traditionella investeringsformer.

ÖVRIGT Om broschyren

Indikativa villkor

Angivna villkor är indikativa och kan bli både högre eller lägre än vad som anges. Villkoren är beroende av gällande förutsättningar på ränte-, aktie- och valutamarknaden och de slutgiltiga villkoren fastställs senast på startdagen. Anmälan är bindande under förutsättning att villkoren inte understiger en förutbestämd nivå. Erbjudandets genomförande är villkorat av att det inte enligt Garantums bedömning helt eller delvis, omöjliggörs eller väsentligen försvåras av lagstiftning, myndighetsbeslut eller motsvarande i Sverige eller i utlandet. Garantum eller emittenten äger även rätt att förkorta teckningstiden, begränsa erbjudandets omfattning eller avbryta erbjudandet om Garantum bedömer att marknadsförutsättningarna försvårar möjligheterna att genomföra erbjudandet.

Historisk eller simulerad historisk utveckling

Information markerad med * avser historisk information och eventuell information markerad med ** avser simulerad historisk information. Simulerad information är baserad på Garantums eller emittentens egna beräkningsmodeller, data och antaganden och en person som använder andra modeller, data eller antaganden kan nå annorlunda resultat. Investerares bör notera att varken faktisk eller simulerad historisk utveckling är en garanti för eller indikation om framtida utveckling eller avkastning samt att placeringens löptid kan avvika från de tidsperioder som använts i broschyren.

Räkneexempel

Information markerad med *** utgör endast exempel för att underlätta förståelsen av placeringen. Räkneexemplet visar hur avkastningen beräknas baserat på rent hypotetiska avkastningsnivåer. De hypotetiska beräkningarna ska inte ses som en garanti för eller en indikation på framtida utveckling eller avkastning.

Rådgivning

Om placeringen är en *lämplig* respektive *passande* investering måste alltid bedömas utifrån varje enskild investerarens egna ekonomiska förhållanden, investeringsmål och kunskap. Denna broschyr utgör inte investeringsrådgivning utan investeraren måste själv bedöma om placeringen är lämplig för denne alternativt rådgöra med en professionell rådgivare. Garantum Fondkommission AB eller utvald emittent tar inget ansvar för värdeutvecklingen av placeringen och lämnar inga som helst muntliga eller skriftliga, direkta eller indirekta garantier eller åtaganden avseende det slutliga utfallet av en investering.

KOSTNADER OCH ERSÄTTNINGAR

Courtage: Vid investering i en placering arrangerad av Garantum betalar investeraren courtage som normalt uppgår till 2% av tecknat belopp (vid en placering i warranter beräknas courtage på placeringens nominella belopp). Därefter tillkommer inga löpande förvaltningsavgifter eller avgifter när placeringen förfaller. Courtage kan däremot tillkomma vid försäljning på andrahandsmarknaden under löptiden.

Arrangörsarvode: Garantum får ett arrangörsarvode från placeringens emittent. Arrangörsarvodet är inkluderat i placeringens pris. Garantum erhåller arrangörsarvode som ersättning för det arbete som emittenten uppdragit åt Garantum att utföra. Nivån på arvodet bestäms utifrån ett bedömt pris för de finansiella instrument som ingår i placeringen och arvodet ska bland annat täcka kostnader för riskhantering, produktion, distribution och administration. Av nominellt belopp uppgår arrangörsarvodet till maximalt 1,2% per löptidsår (normalt ligger arrangörsarvodet mellan 0,8 -1,0% per löptidsår). Oavsett löptid kan arrangörsarvodet dock ej överstiga 6%. Beräkningen är gjord utifrån antagandet att placeringen behålls fram till återbetalningsdagen.

Tillåtna ersättningar till och från tredje part: Garantum får endast ge eller ta emot tredjepartsersättningar under förutsättning att ersättningen höjer kvaliteten för tjänsten samt att det inte hindrar tillvaratagandet av kundens intresse.

Garantum har endast begränsad egen distribution. Istället förmedlas eller marknadsförs placeringarna till investerare av olika samarbetspartners till Garantum. Av den totala ersättning som Garantum erhåller går en del till den samarbetspartner som investeraren har vänt sig till. Ersättningen beräknas som en engångsersättning på nominellt belopp där storleken varierar och är beroende av ett flertal faktorer. Ytterligare information om ersättningar till och från tredje part kan erhållas från Garantum. Ytterligare information om ersättningar till och från tredje part kan erhållas från Garantum.

Exempel vid ett tecknat belopp på 50 000 kr i Kreditobligation Europa High Yield Rörlig ränta nr 3087 med ca 5 års löptid:

Courtage: 2% på tecknat belopp	1 000 kr. (Betalar utöver tecknat belopp)
Maximalt arrangörsarvode: 1,2% x 5 år (Beräknas på nominellt belopp)	3 000 kr. (Inkluderat i tecknat belopp)
Totalt	4 000 kr

BESKATTNING

För enskilda innehavare kan skattekonsekvenser till följd av att äga en strukturerad placering, och med anledning av svensk eller utländsk gällande skattelagstiftning, vara beroende av speciella omständigheter. Varje investerare rekommenderas därför att inhämta råd från skatteexpertis till följd av de skattekonsekvenser som kan uppkomma i och med ägandet av en placering. Ytterligare information finns i prospektet som finns tillgängligt på www.garantum.se.

MARKNADSNOTERING OCH HANDEL

Ansökan om upptagande av placeringen för handel vid NASDAQ OMX Stockholm AB kommer att inlämnas men det finns ingen garanti att en sådan ansökan kommer att bifallas. Under normala marknadsförhållanden är det möjligt att i förtid sälja till aktuell marknadskurs på NASDAQ OMX Stockholm där Garantum ställer dagliga köpkurser. Garantum kan i vissa fall ställa säljkurser.

ÅTERBETALNINGSDAG

Med återbetalningsdag och kupongutbetalningsdag avses tidigaste dag för återbetalning eller utbetalning av kupong. Tidigaste dag för återbetalning eller utbetalning av kupong framgår av emittentens Grundprospekt och Slutliga villkor. Återbetalning och utbetalning är beroende av den centrala värdepappersförvararens och/eller en eller flera clearinginstituts betalningsrutiner vilket kan leda till att återbetalning eller utbetalning sker senare än tidigaste dag.

SELLING RESTRICTIONS

The securities have not been and will not be registered under the U.S. Securities Act of 1933 and are subject to U.S. tax law requirements. Subject to certain exceptions, securities may not be offered, sold or delivered within the United States or to U.S. persons. Garantum has agreed that neither itself nor any subsidiary of Garantum will offer, sell or deliver any securities within the United States or to U.S. persons. In addition, until 40 days after the commencement of the offering, an offer or sale of notes within the United States by any dealer (whether or not participating in the offering) may violate the registration requirements of the Securities Act.

THIS DOCUMENT MAY NOT BE DISTRIBUTED DIRECTLY OR INDIRECTLY TO ANY CITIZEN OR RESIDENT OF THE UNITED STATES OR TO ANY U.S. PERSON. NEITHER THIS DOCUMENT NOR ANY COPY HEREOF MAY BE DISTRIBUTED IN ANY JURISDICTION WHERE ITS DISTRIBUTION MAY BE RESTRICTED BY LAW OR REGULATION.

SPIS – BRANSCHKOD OCH ORDLISTA

Garantum Fondkommission AB är ansluten till SPIS (Strukturerade placeringar i Sverige) och har därmed åtagit sig att följa Svenska Fondhandlareföreningens branschkod för vissa strukturerade placeringar. Den anger riktlinjer för innehållet i marknadsföringsmaterialet. Branschkod och tillhörande ordlista finns på www.strukturerade.se.

RISKKLASSIFICERING

Riskindikatorn på framsidan syftar till att illustrera risk på investerat belopp utifrån riskmått som är framtagna och beräknade enligt principer som medlemsföretagen i SPIS (Strukturerade Produkter i Sverige) enats om. Riskindikatorn visar tre typer av risk, risknivå normalutfall, risknivå extremutfall (som båda har en gradering mellan 1-7 där 1 är lägst risk och 7 är högst) och emittentrisk/garantivarrisk. För mer information se Garantums hemsida, www.garantum.se

Rätt placering vid rätt tillfälle

Garantum Fondkommission har gått från att vara ett litet specialiserat företag till att bli störst i Sverige på strukturerade placeringar. Vår framgång grundades i övertygelsen om att vara extremt kompetenta inom ett begränsat område. Och med ett mål i sikte: erbjuda marknadens bästa kombination av avkastning och risk. Vi har fortfarande samma mål men nu har vi vuxit till en hel sparkoncern. Erbjudandet omfattar alla typer av finansiella produkter och tjänster med stöd av en modern investeringsplattform. Men även om vi breddat erbjudandet drivs vi fortfarande av en stark vilja att tänka i nya banor och snabbt anpassa oss till vad kunder och samarbetspartners efterfrågar utifrån aktuella marknadsförutsättningar. Där andra ser begränsningar ser vi istället möjligheter. Vi hittar alltid en väg framåt oavsett investeringsklimat – rätt placering vid rätt tillfälle helt enkelt.

