

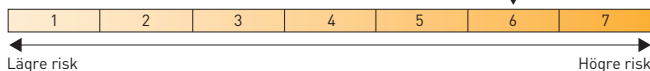


Läs mer om våra utmärkelser på [garantum.se/utmärkelser](http://garantum.se/utmärkelser)

# Autocall Aktiv Ägare Combo Max nr 3367

## Autocall Aktiv Ägare Combo Max nr 3367

### Riskenivå (SRI)



Riskenivån fastställs inför teckningsperioden och gäller under förutsättning att du behåller placeringen till förfall. Förändringar i placeringens marknadsvärde under löptiden kan bli större än vad som reflekteras av den ovan angivna riskenivån. Det kan få betydelse om du väljer att sälja placeringen i förtid. I vissa fall är förtida försäljning ej möjlig. En förtida försäljning kan medföra extra kostnader.

### Målgrupp

#### Kunskap och erfarenhet

Grundläggande	<b>Informerad</b>	Avancerad
---------------	-------------------	-----------

#### Förmåga att bära förlust

0%	0%-X%	<b>0%-100%</b>
----	-------	----------------

#### Investeringsmål

Kapitalbevarande	<b>Tillväxt</b>	Kassaflöde	Hedge	Hävtång
------------------	-----------------	------------	-------	---------

#### Placeringshorisont

Mycket kort (<1 år)	Kort (<3 år)	<b>Medel (&lt;5 år)</b>	Lång (>5 år)
---------------------	--------------	-------------------------	--------------

Denna placering ska distribueras inom ramen för investeringrådgivning eller portföljförvaltning och passar en målgrupp med risktolerans motsvarande placeringens riskenivå. Rekommenderad innehavsperiod motsvarar placeringens löptid. Placeringen är lämplig för icke-professionella kunder vars profil överensstämmer med ovan målgruppsbestämning.

Positiv målgrupp  Neutral målgrupp  Negativ målgrupp

### Vad utmärker placeringen?

Placeringen är kopplad till fyra aktier där aktivistfonden Cevian Capital har ett tydligt ägande. Avkastningsmöjlighet från (två olika kuponger), en utbetalande kupong och en ackumulerande kupong eller aktiernas sammanvägda uppgång. Tre gränsvärden, kallade barriärer, bestämmer det slutgiltiga utfallet. För att kunna ta ställning till placeringen behöver investerare sätta sig in i hur dessa barriärer fungerar, vilket beskrivs utförligt i denna broschyr.

Emissionskurs (2,5% courtage tillkommer)	100%
Kapitalskydd	Nej
Löptid	1-5 år
Indikativ utbetalande kupong (lägst 3%)	4%
Indikativ ackumulerande kupong (lägst 12%)	15%
Inlösenbarriär	90%
Kupongbarriär	60%
Riskbarriär efter 5 år på sämst utvecklad aktie	60%
Inriktning 4 aktier	Ericsson B, Metso, ThyssenKrupp och Autoliv
ISIN	SE0010948869
Emittent	Goldman Sachs International, London, UK
Emittentrisk	S&P: A+/Moody's: A1

### När kan jag förlora pengar?

Placeringen har två huvudsakliga risker: kreditrisk – att emittenten inte kan fullgöra sina åtaganden – och marknadsrisk – att aktien med sämst utveckling faller under riskbarriären och inte återhämtar sig före slutdagen. Läs mer om dessa och andra risker på sidan 2.

# Viktigt om risker

## Om informationsbroschyren

Denna informationsbroschyr utgör endast marknadsföring och ger inte en komplett bild av erbjudandet och placeringen. Mer information finns i det av producenten upprättade faktabladet (KID) och prospektet som innehåller en komplett beskrivning, de bindande placeringsvillkoren och Garantums erbjudande. Innan beslut tas om en investering ska investerare förse med faktabladet, det fullständiga prospektet och, i förekommande fall, slutliga villkor. Informationen finns tillgänglig på [www.garantum.se](http://www.garantum.se) eller kan erhållas genom att kontakta Garantum på telefon 08-522 550 00. Faktabladet kan rekvideras kostnadsfritt och i pappersformat och finns även tillgängligt på <https://www.gspriips.eu/>.

## OM RISKER

En investering i placeringen är förenad med ett antal riskfaktorer. Här har vi sammanfattat de viktigaste riskerna med köp av Autocall Aktiv Ågare Combo Max nr 3367. För mer utförlig information om dessa och övriga riskfaktorer, vänligen ta kontakt med Garantum.

### Kreditrisk

Vid köp av Autocall Aktiv Ågare Combo Max nr 3367 tar investeraren en kreditrisk på placeringens producent, dvs. emittenten, som ger ut Autocall Aktiv Ågare Combo Max nr 3367. Med kreditrisk menas att emittenten inte skulle kunna fullfölja sina åtaganden gentemot investeraren. Med åtaganden avses återbetalning på återbetalningsdagen enligt placeringsvillkoren. Om emittenten skulle hamna på obestånd träder eventuell garantigivare in. Skulle garantigivaren i ett sådant läge också hamna på obestånd riskerar investeraren att förlora hela eller stora delar av sin investering oavsett hur den underliggande exponeringen har utvecklats. Ett sätt att bedöma kreditvärdigheten hos emittenten är att titta på kreditvärdighetsbetyget enligt Standard & Poor's (AAA representerar högsta möjliga kreditbetyg medan D är lägst) och enligt Moody's (Aaa representerar högsta möjliga kreditbetyg medan C är lägst). Mer information finns på [standardandpoors.com](http://standardandpoors.com) och [moody.com](http://moody.com). För aktuell information om eventuella förändringar i kreditbetyg, se vår hemsida: [www.garantum.se](http://www.garantum.se). Investeringen omfattas inte av den statliga insättningsgarantin.

I händelse av att en resolutionsmyndighet bedömer att banken riskerar att bli insolvent eller inte kunna leva upp till förekommande kapitalkrav har dessa rätten att besluta om att emittentens respektive garantigivarens skulder ska skrivas ned. Detta kan resultera i att investerare förlorar hela eller delar av sin investering.

### Likviditetsrisk (andrahandsmarknad)

Investerare ska planera för att behålla placeringen under hela löptiden. Under normala marknadsförhållanden är det dock möjligt att i förtid sälja till aktuell marknadskurs på NASDAQ Stockholm eller annan utförandeplats. Garantum kan i vissa fall ställa säljkurser. Under onormala marknadsförhållanden kan andrahandsmarknaden vara mycket illikvid, vilket innebär att det kan vara svårt eller omöjligt att sälja placeringen. Kurserna på andrahandsmarknaden kan vara såväl högre som lägre än teckningsbeloppet. Prissättningen på andrahandsmarknaden beror bland annat på återstående löptid, aktuellt ränteläge, aktuella kreditbetyg, underliggande marknadsutveckling och kursrörligheten (volatiliteten) i marknaden. Courtage kan tillkomma vid försäljning på andrahandsmarknaden. Producenten kan även i vissa begränsade situationer lösa in placeringen i förtid och det förtida inlösenbeloppet kan då vara såväl högre som lägre än det ursprungliga investerade beloppet.

### Valutarisk

Placeringen är noterad i svenska kronor och valutakursförändringar påverkar varken negativt eller positivt avkastningen eller det nominella beloppet som är knutet till placeringen.

### Exponeringsrisk

Utvecklingen för den underliggande exponeringen är avgörande för beräkningen av det slutliga resultatet i placeringen. Hur den underliggande exponeringen kommer att utvecklas är beroende av en mängd faktorer och innefattar komplexa risker vilka bland annat inkluderar aktiekursrisker, kreditrisker, ränterisker, råvaruprisrisker och/eller

politiska risker. En investering i placeringen kan ge en annan totalavkastning än en direktinvestering i den underliggande tillgången bland annat på grund av att eventuella utdelningar inte inkluderas i avkastningen för placeringen samt beroende på placeringens specifika konstruktion.

### Konstruktionsrisk

Om den underliggande tillgången utvecklas ännu mer i förmånlig riktning jämfört med kupongen fram till förtida inlösen eller slutdagen, kan investeraren få ta del av uppgången i underliggande tillgång. Om riskbarriären har passerats för någon eller några underliggande tillgångar vid slutdagen exponeras investeraren uteslutande mot sämst utvecklad tillgång och investeraren kan förlora stora delar av investerat belopp.

### Ränterisk

Ränteförändringar under löptiden påverkar placeringens ingående byggsstenar vilket kan medföra att placeringens marknadsvärde förändras, positivt eller negativt. Det kan också innebära att marknadsvärdet avviker från ett av investeraren förväntat värde baserat på utvecklingen i den underliggande tillgången.

### Marknadsrisk

På återbetalningsdagen är det den underliggande tillgångens utveckling i kombination med placeringens värdeutvecklingsstruktur som avgör om du får tillbaka nominellt belopp och på observationsdagarna (inklusive återbetalningsdagen) är det den underliggande tillgångens utveckling i kombination med placeringens värdeutvecklingsstruktur som avgör om du får någon avkastning.

I en icke kapitalskyddad placering riskerar du att förlora allt eller stora delar av ditt investerade kapital på återbetalningsdagen om den underliggande tillgången utvecklats negativt.

Under löptiden påverkas placeringens värde bland annat av den underliggande tillgångens kursutveckling, kurssvängningarnas omfattning (volatilitet), hur stora kurssvängningarna förväntas bli framöver, marknadsrörelsen och förväntad utdelning.

### Komplexitet i placeringen

Avkastningen i strukturerade placeringar bestäms ibland av komplicerade samband som kan vara svåra att förstå och som i sin tur gör det svårt att jämföra placeringen med andra placeringsalternativ. Innan du köper en viss strukturerad placering bör du sätta dig in i hur den fungerar.

### Marknadsavbrott och särskilda händelser

Om marknadsavbrott eller andra särskilda händelser inträffar kan producenten göra vissa ändringar i beräkningen eller byta ut den underliggande tillgången mot en annan. Producenten får göra sådana ändringar i villkoren som producenten bedömer nödvändiga i samband med de särskilda händelser som anges i grundprospektet/slutliga villkor. Med marknadsavbrott och andra särskilda händelser menas bland annat att:

- Handeln med tillgången avbryts eller att det inte finns någon officiell kurs att tillgå.
- Tillgången (om det är en aktie) avnoteras, bolaget sätts i konkurs eller likvidation, genomför en aktiesplit, nyemission, återköp eller liknande.
- Det sker en lagändring eller att producenten får ökade riskhanteringskostnader.

Om producenten bedömer att det inte är ett rimligt alternativ att göra en ändring eller byta ut den underliggande tillgången får producenten göra en förtida avslutande beräkning av avkastningen. Återbetalningsbeloppet kan då vara såväl högre som lägre än det investerade beloppet.

### Icke kapitalskyddad placering

Autocall Aktiv Ågare Combo Max nr 3367 är inte kapitalskyddad. Återbetalning av placerat belopp är beroende av utvecklingen i underliggande tillgång. Du riskerar att förlora hela det investerade beloppet i händelse av en för dig negativ utveckling.

I denna informationsbroschyr kan det finnas asterisker angivna som i sådana fall avser följande: \* historisk information, \*\* simulerad historisk information samt \*\*\* information som endast utgör exempel för att underlätta förståelsen av placeringen. Utförligare förklaringar om detta finns på sista sidan i denna informationsbroschyr.

# Autocall Aktiv Ägare Combo Max

## nr 3367

- Combo – vid varje årlig observationsdag ges möjlighet till både en lägre indikativ-utbetalande kupong om 4% och en ackumulerande kupong om indikativt 15%.
- Max – möjlighet till det bästa av en årlig avkastning på sammanlagt 15% indikativt eller aktiernas sammanvägda uppgång.
- Inlösenbarriär – om samtliga av placeringens underliggande aktier vid en årlig observationsdag står på eller över inlösenbarriären löser placeringen in i förtid och utbetalar nominellt belopp plus den ackumulerande kupongen gånger antal år placeringen varit aktiv.
- Kupongbarriär – innebär att underliggande aktier kan gå ned 40% och placeringen kvalificerar sig ändå för en årsvis, utbetalande kupong på indikativt 4%.
- Riskbarriär – i det fall då någon av de underliggande aktierna fallit med mer än 40% vid slutdagen efter 5 år återbetalas nominellt belopp minskat med den faktiska utvecklingen för den sämst utvecklade aktien.



### Aktivistfonden Cevian Capital

Cevian Capital är Sveriges största och en av världens största aktivistfonder. Cevian startades år 2002 av Christer Gardell och Lars Förberg. Några av de största innehaven är ThyssenKrupp, Metso, Ericsson och Autoliv, fyra bolag där Cevian Capital har ett tydligt ägande. Bolag som tidigare har underpresterat på grund av interna strukturer och brist på tydliga aktieägarambitioner genomgår nu en förändring, i och med Cevians inblandning blir ägarbilderna tydligare och operativa förbättringar sker

inom bolagen. Cevians aktiva ägande i dessa fyra bolag skapar goda förutsättningar för att öka aktieägarvärdet med hjälp av ledningen och bolagens aktieägare.

Underliggande bolag	Sektor	Aktierekommendationer <sup>2</sup>		
		Köp	Behåll	Sälj
ERICSSON B	Informationsteknik	6	10	9
METSO	Industri	7	6	9
THYSSENKRUPP	Material	14	7	2
AUTOLIV	Sällanköpsvaror	5	0	2

(Källa: Bloomberg 13 mars 2018)

90% av  
startkursen

#### Inlösenbarriär (årligen)

Placeringen avslutas genom en automatisk inlösen efter 1–5 år, vilket sker om samtliga aktier vid en observationsdag står på eller över inlösenbarriären. Då erhålls nominellt belopp plus det bästa av aktiernas sammanvägda utveckling eller den ackumulerande kupongen gånger antalet år placeringen varit aktiv.

60% av  
startkursen

#### Kupongbarriär (årligen)

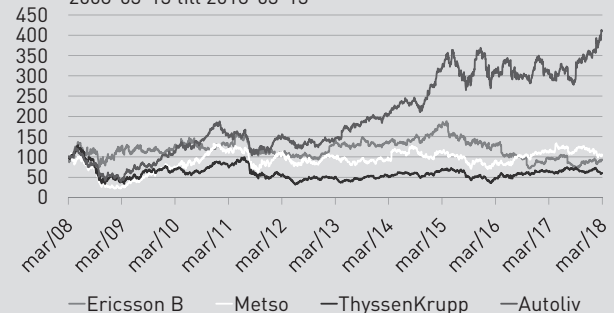
Om samtliga aktier på en observationsdag stänger på eller över kupongbarriären utbetalas en kupong på indikativt 4%.

#### Riskbarriär (5-årsdagen)

Om placeringen inte löses in i förtid och om den sämst utvecklade aktien på slutdagen efter 5 år har fallit under riskbarriären återbetalas nominellt belopp minskat med nedgången i den aktien.

### Historisk kursutveckling \*

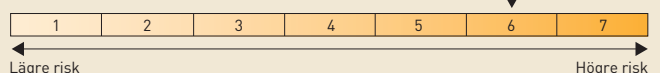
2008-03-13 till 2018-03-13



I diagrammet visas den historiska kursutvecklingen för respektive aktie med utgångspunkt från kursnivåerna 2008-03-13. Utvecklingen är indexerad till 100 från detta datum. Historisk utveckling innebär inte någon garanti för framtida avkastning. Källa: Bloomberg

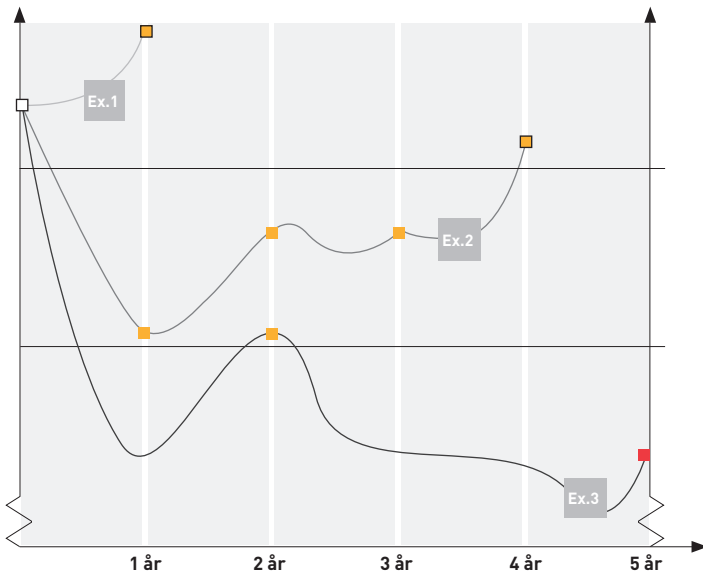
Emissionskurs (2,5% courtage tillkommer)	100%
Löptid	1-5 år
Indikativ utbetalande kupong (lägst 3%)	4%
Indikativ ackumulerande kupong (lägst 12%)	15%
Inlösenbarriär	90%
Kupongbarriär	60%
Riskbarriär efter 5 år på sämst utvecklad aktie	60%
ISIN	SE0010948869
Emittent	Goldman Sachs International, London, UK
Emittentrisk	S&P: A+/Moody's: A1

### Riskenivå (SRI)



Riskenivån fastställs inför teckningsperioden och gäller under förutsättning att du behåller placeringen till förfall. Förändringar i placeringens marknadsvärde under löptiden kan bli större än vad som reflekteras av den ovan angivna riskenivån. Det kan få betydelse om du väljer att sälja placeringen i förtid. I vissa fall är förtida försäljning ej möjlig. En förtida försäljning kan medföra extra kostnader.

## Exempel\*\*\* – så beräknas avkastningen för Autocall Aktiv Ägare Combo Max nr 3367



- = Startkurs  
 ■ = Kupong utbetalas då samtliga aktier stänger på eller över kupongbarriären.  
 ■ = Nominellt belopp + det bästa av aktiernas sammanvägda utveckling eller den ackumulerade kupongen gånger antal år som placeringen varit aktiv utbetalas.  
 ■ = Risken aktualiseras, den sämst utvecklade aktien stänger på slutdagen efter 5 år under riskbarriären.

**90% av startkursen**

**Inlösenbarriär (årligen).** Placeringen avslutas genom en automatisk inlösen efter 1-5 år, vilket sker om samtliga aktier på en av observationsdagarna stänger på eller över denna barriär. Då återbetalas nominellt belopp plus det bästa av aktiernas sammanvägda utveckling eller den ackumulerade kupongen gånger antalet år placeringen varit aktiv.

**60% av startkursen**

**Kupongbarriär (årligen).** Om samtliga aktier på en av observationsdagarna stänger på eller över kupongbarriären utbetalas en kupong på indikativt 4%.

**60% av startkursen**

**Riskbarriär (5-årsdagen).** Om placeringen inte löses in i förtid och om den sämst utvecklade aktien på slutdagen efter 5 år står under denna barriär återbetalas nominellt belopp minskat med nedgången i den sämst utvecklade aktien.

**Exempel 1**

Placeringen förtidsinlöses år 1 och då återbetalas nominellt belopp + aktiernas sammanvägda utveckling (25% i detta exempel) av producenten.<sup>1</sup>

<b>Investeringsbelopp</b>	<b>1 025 000 kr</b>
<b>Total återbetalning (inkl kupong)</b>	<b>1 250 000 kr</b>
<b>Effektiv årsavkastning</b>	<b>22,0%</b>

**Exempel 2**

Placeringen förtidsinlöses år 4 och då återbetalas nominellt belopp + den ackumulerade kupongen x 4 år. Tidigare har 3 kuponger på 4% utbetalats av producenten.<sup>1</sup>

<b>Investeringsbelopp</b>	<b>1 025 000 kr</b>
<b>Total återbetalning (inkl kupong)</b>	<b>1 720 000 kr</b>
<b>Effektiv årsavkastning</b>	<b>13,8%</b>

**Exempel 3**

År 5 avslutas placeringen. Eftersom aktien med sämst utveckling ligger under riskbarriären (-60% i detta exempel) blir producentens återbetalning nominellt belopp minus denna nedgång. Tidigare har en kupong på 4% utbetalats.<sup>1</sup>

<b>Investeringsbelopp</b>	<b>1 025 000 kr</b>
<b>Total återbetalning (inkl kupong)</b>	<b>440 000 kr</b>
<b>Effektiv årsavkastning</b>	<b>-15,6%</b>

**Underliggande bolag i Autocall Aktiv Ägare Combo Max nr 3367**

**THYSSENKRUPP** är en tysk industrikoncern som grundades 1999 då Thyssen och Kruppkoncernen fusionerades, som var de två största kol- och stålbolagen i världen. Verksamheten ägnar sig idag åt utveckling och tillverkning där stål ingår. ThyssenKrupp har över 155 000 anställda i närmare 80 länder världen över. För mer info, se [www.thyssenkrupp.com](http://www.thyssenkrupp.com).

**AUTOLIV** är en av världens främsta utvecklare och tillverkare av säkerhetssystem till bilar. Kunderna utgörs av fordonstillverkare och bolagets produkter inkluderar bland annat säkerhetsbälten, airbags, anti-whiplash säten. Autoliv har ca 63 000 anställda och verksamhet i över 80 länder. För mer info, se [www.autoliv.com](http://www.autoliv.com).

**METSO** är ett av världens största industribolag. Metso är ett finskt bolag som tillkom efter sammanslagningen av de två bolagen Valmet och Rauma. Bolaget levererar processlösningar inom gruvdrift, byggindustrin, olje- och gasindustri, samt automationslösningar för papper- och energiindustrin. Sedan starten 1999 har Metso nu drygt 13 000 anställda med verksamhet i cirka 50 länder. För mer info, se [www.metso.com](http://www.metso.com).

**ERICSSON** är leverantör av kommunikationsnät med tillhörande tjänster och teknikplattformar för mobiltelefoner. Företaget är verksamt över hela världen och har över 100 000 anställda. För mer info, se [www.ericsson.se](http://www.ericsson.se).

- + Avkastning från det bästa av kupong eller aktiernas sammanvägda utveckling.
- Avkastningsmöjlighet trots en i viss mån negativ kursutveckling.

- Om riskbarriären har passerats av någon aktie på slutdagen exponeras placeringen fullt ut mot sämst utvecklad aktie. Det skulle innebära en stor förlust i placeringen.
- Noteras en aktie under kupongbarriären på en observationsdag betalas ingen kupong ut vid det tillfället.

1. Exemplet är baserat på en indikativ ackumulerande kupong på 15% och en utbetalande kupong på indikativt 4% samt tar hänsyn till 2,5% courtage. Nivån på kupongerna fastställs senast på startdagen.  
 2. Bloomberg sammanställer aktieanalytikerns bevakning av olika bolag och delar in dessa i Bloomborgs egna tre huvudtyper av aktierekommendationer "Köp", "Behåll" och "Sälj". Summan under "Köp", "Behåll" respektive "Sälj" visar således antalet rekommendationer för ett givet bolag.

# Så fungerar autocall

Autocall passar dig som söker en position som tar hänsyn till olika scenarion såsom uppåtgående, sidledes och ibland även nedåtgående marknadsutveckling. Du föredrar möjlighet till en fast, fördefinierad avkastning, ibland med visst utrymme för nedgångar, framför att följa marknadens eventuella uppgångar fullt ut.

## Utmärkande egenskaper

En autocall kan normalt ge avkastning oberoende av stigande kurser. Avkastningen kallas kupong och är fastställd i förväg med möjlighet till kvartalsvis, halvårsvis eller årlig utbetalning. Andra utmärkande funktioner är observationsdagar, automatisk inlösen och barriärer som avgör placeringens slutliga utfall. För att kunna ta ställning till en enskild autocall behöver du förstå 4 grundläggande byggstenar.

### 1. Observationsdagar

Förhållandet som den underliggande tillgångens kursutveckling har till barriärerna observeras vid vissa förutbestämda dagar – årligen, halvårsvis, kvartalsvis eller dagligen (One Touch) beroende på den specifika placeringen. Ju fler observationsdatum en autocall har desto fler chanser till avkastning. Observation av inlösen- och kupongbarriär sammanfaller i regel. Däremot sker observationen av riskbarriären bara på slutdagen vid löptidens slut.

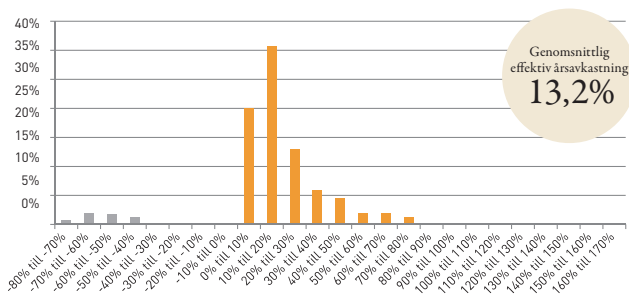
### 2. Automatisk inlösen i förtid

Unikt är att autocall kan automatiskt lösas in och avslutas i förtid under löptiden. När den löser in återbetalar placeringens producent nominellt investerat belopp tillsammans med avkastningen.

### 3. Barriärer påverkar avkastning och risk

**Inlösenbarriären** är en fastställd kursnivå som underliggande tillgång minst måste ligga på vid observationsdagen för att inlösen ska kunna ske i förtid. **Kupongbarriären** fungerar likadant. För att få kupong måste underliggande tillgång vara på eller över barriärnivån. Vissa autocall har inlösen- och kupongbarriär angiven till samma nivå. Då kan avkastning endast fås i samband med att placeringen upphör i förtid eller vid löptidens slut. I andra fall ligger inlösen- och

### Histogram – avkastningshistorik för förfallna autocall



Här avses samtliga förfallna autocall noterade i SEK som Garantum arrangerat från 2009-12-01 till och med 2017-12-31. Totalt 338 placeringar. Skräddarsydda placeringar är exkluderade. Historisk avkastning innebär inte någon garanti för framtida avkastning.

### Viktigt att tänka på med autocall

Olika autocall innebär olika risker och avkastningsmöjligheter. En autocall med hög kupong kan ha riskbarriären satt till högre nivå än vad en placering med lägre kupong kan ha. Underliggande exponering är också en faktor som påverkar. En enskild tillgångs utveckling kan vara lättare att ta ställning till än utvecklingen för 4 underliggande tillgångar. På samma sätt har enskilda aktier vanligtvis en större risk än breda index. Desto fler tillgångar som knyts till en autocall innebär en ökad risk och inte en större riskspridning. Sammantaget påverkar allt detta hur vi bedömer en enskild autocalls riskklassificering på framsidan av en placeringens broschyr.

kupongbarriär på olika nivåer där kupongbarriären är fastställd till en lägre nivå. En sådan autocall kan betala ut kupong fastän placeringen inte löser in i förtid, dessa kallas ofta för Plus/Minus.

**Riskbarriären** är gränsen mellan en autocalls skydd och risk. Den inbegripna risken kan göra sig gällande vid löptidens slutdag, givet att placeringen inte redan löst in i förtid. På slutdagen finns två möjliga utfall när underliggande tillgång observeras (gäller ej autocall med skyddat belopp):

- Stänger kursen för underliggande tillgång, eller sämst utvecklade tillgång om det är flera, på eller över riskbarriären aktualiseras ingen risk och nominellt belopp återbetalas till investeraren. Ned till riskbarriären finns därmed ett skydd; från startkursen tillåts underliggande tillgång minska till en given nivå utan att nominellt belopp påverkas.
- Om underliggande tillgång, eller sämst utvecklade tillgång om det är flera – noteras under riskbarriären på slutdagen aktualiseras denna risk. Då återbetalas nominellt belopp minskat med den faktiska kursnedgången för underliggande tillgång med sämst utveckling.

### 4. Avkastningsmöjligheter

- En autocall med **ackumulerande kupong** betalar ut denna vanligtvis bara en gång – när placeringen löser in. Då återbetalas nominellt belopp tillsammans med kupongen gånger antal förutbestämda observationsperioder som placeringen varit aktiv.
- Autocall med **utbetalande kupong** kan omväxlande betala ut eller inte betala ut kupong beroende på nivån för kupongbarriären vid observationsdagarna. Löser inte placeringen in i samband med utbetalningen fortsätter den löpa på till nästa observationstillfälle.
- En autocall med tillägget **Combo** innehåller två olika kuponger; **en ackumulerande och en utbetalande**. Dessa fungerar i princip som beskrivningen ovan.
- En kupong som är **både utbetalande och ackumulerande** kan omväxlande ge utbetalning eller inte efter varje observation. Däremot ackumuleras eventuellt missade kuponger vilka kan komma att betalas ut tillsammans med kupong för nästkommande period när kriterierna för utbetalning uppfylls vid en observationsdag.
- Autocall med tillägget **Max** utmärker sig genom att man kan få det **bästa av ackumulerade kuponger eller kursuppgången** för underliggande tillgång.
- Det finns ibland autocall där det nominella beloppet är **skyddat** eller där kupongerna kan vara **kursskyddade**, dvs. de utbetalas oavsett hur marknaden utvecklas.

### Hur är det möjligt att konstruera en autocall?

Utgivaren av värdepapperet (producenten) har ingen vy på placeringens eventuella utfall utan målet är att vara riskneutral. Det löser producenten genom att ta positioner i underliggande tillgång. Det som skapar utrymme för avkastning till dig som investerare är att du tar en kreditrisk genom att låna ut investerat belopp till producenten samt tar kursrisken på nedsidan. Du "får betalt" för att ta risken på nedsidan vilket tillsammans med "räntan" för att låna ut pengarna skapar placeringens avkastningsmöjlighet. Stiger underliggande tillgång i värde gör producenten en kursvinst och du får kupongavkastningen (eller börsuppsidan i Autocall Max). Skulle risken aktualiseras på slutdagen får investeraren istället själv bära hela förlusten för hela kursfallet.

# Våra tjänster – din kundnytta

Tillsammans med den unika och individanpassade rådgivning du får från din rådgivare tillhandahåller Garantum ett komplett premiumutbud av kvalitetssäkrade och konkurrenskraftiga sparprodukter. Dessutom får du tillgång till vår moderna investeringsplattform och våra populära modellportföljer samt förvaltningstjänster. Sammantaget ger vi dig något av det främsta sparmarknaden har att erbjuda.

## Din rådgivare – vår samarbetspartner

Vi tror på relationsbaserad och individanpassad rådgivning – oavsett om det gäller att ge råd för hela portföljen eller i samband med val av enskilda produkter. Med kompetenta och engagerade rådgivare får du som kund fler alternativ och tydlig information om konsekvenser av olika val. Distributionen av Garantums produkter och tjänster sker via utvalda samarbetspartners. Våra samarbetspartners kan erbjuda dig mervärden som får en omedelbar kvalitetspåverkan för de produkter och tjänster du investerar i hos oss. Personlig rådgivning nära dig, utökat produktutbud, behovs- och portföljanalys, lämplighetsbedömning, skräddarsydda investeringsförslag och kvalitetssäkring av givna råd är bara en del av allt du får. Högsta möjliga kundnytta utifrån just dina unika behov helt enkelt.

## Garantum – specialist på strukturerade placeringar

Garantums roll handlar inte bara om att utifrån kundbehov och aktuella marknadsförutsättningar skapa bra placeringar. Den omfattar även gedigna processer kring framtagning, godkännande och målgruppsbestämning av produkter. Därtill säkrar Garantum konkurrenskraftiga villkor i sina strukturerade placeringar genom upphandling från ett flertal producenter (emitter) och optionsmotparter. Vidare ingår det i vårt uppdrag att hantera risker, administrera emissioner, prissätta produkter, bevaka och rapportera kring vinstsäkring, omstrukturering, kuponger, förtida inlösen och förfall.

## Kostnader och ersättningar – ditt val!

**Courtage** Vid investering i en strukturerad placering arrangerad av Garantum betalar investeraren courtage som för närvarande uppgår till 2,0% av nominellt belopp för placeringar kortare än fem år; 2,5% för femåriga placeringar och 3,0% för placeringar längre än 5 år. Courtaget tillfaller normalt den som förmedlat affären och Garantum uppbrår då betalningen för förmedlarens räkning. Courtage som tas ut i samband med försäljning på andrahandsmarknaden eller diskretionär portföljförvaltning tillfaller dock Garantum.

**Arrangörsarvode** En strukturerad placering har alltid en framtagningskostnad, oberoende av konstruktion. För det arbete Garantum utför erhåller Garantum ett arvode från placeringens producent. Arvodet är inkluderat i placeringens pris och ska bland annat täcka kostnader för produktframtagning, distribution, marknadsföring, administration och rapportering. Arvodet uppgår till maximalt 1,2% av nominellt belopp per löptidsår. I normalfallet är det dock betydligt lägre och för de produkter som gavs ut 2016 låg det genomsnittliga arvodet strax under 0,9% per löptidsår.

**Totalkostnad** Totalkostnaden är courtage plus arrangörsarvode. För en 5-årig placering innebär det maximalt 2,5% + 6,0% = 8,5% av nominellt belopp. Av detta går 4,5% (2,0% + 2,5% courtage) oavkortat till rådgivarfirman.

## Framtidens investeringsrådgivning – Individanpassat förstås!

Utbudet av produkter och tjänster på Garantums investeringsplattform är skapat för att hjälpa dig som kund att få en bra överblick över hela din portfölj. Nyckeln för att komma åt hela investeringsplattformen och nyttja vårt premiumutbud av placeringserbjudanden är individanpassad rådgivning. Det innebär också att plattformen är skapat för att ge stöd åt din rådgivare så att denne kan göra ett så bra jobb som möjligt för dig som kund. När du investerar i vårt produkt- och tjänsteutbud via den individanpassade rådgivningen får du även:

- Tillgång till personlig licensierad rådgivare
- Tillgång till lokalt kontor
- Löpande lämplighetsbedömning
- Granskning och kvalitetssäkring av givna råd
- Löpande investeringsrekommendationer och omallokeringsförslag
- Löpande portföljanalyser och portföljförslag
- Tillgång till kvalitetssäkrat och brett sortiment av placeringar samt tjänster
- Utbildning i sparande, investeringar och olika produkter

### +Tilläggs-tjänster

Vid ett fördjupat samarbete mellan kund och rådgivare finns möjlighet att komma överens om vissa extra tjänster och ökade mervärden genom unika, kundanpassade lösningar. För detta kan din rådgivare ta ut en extra rådgivningsavgift på maximalt 1,25% (inkl moms), utöver den ersättning som utgår enligt traditionell eller nettomodell.

Garantum kan behålla maximalt 4%, men tar normalt 1,5-2,0%. Den faktiska totalkostnaden kan inte fastställas slutgiltigt förrän placeringen handlats upp. Garantum avser att publicera faktisk totalkostnad på sin hemsida efter emissionsdagen.

**Ersättning Traditionell modell** I den traditionella modellen får rådgivarfirman ersättning för mervärdeskapande tjänster i samband med investeringsrådgivningen via produktrelaterad tredjepartsersättning (provision). Sådan ersättning får endast tas emot under förutsättning att ersättningen står i proportion till den kvalitetshöjning som tillförs samt att den inte hindrar tillvaratagandet av kundens intresse. För förmedling av Garantums strukturerade placeringar utgår i normalfallet engångsersättning, eftersom den största delen av rådgivningsarbetet sker i samband med investeringstillfället. Engångsersättningen uppgår till 1,5% av nominellt belopp för treåriga placeringar, 1,75% för fyraåriga och 2,0% för placeringar som är fem år eller längre. Ersättningen ska täcka såväl rådgivningen i samband med investeringstillfället som löpande insatser som utförs under löptiden.

Exempel på maximal kostnad över tid vid ett nominellt belopp på 50 000 kr i Autocall Aktiv Ägare Combo Max nr 3367 med 5 års löptid med traditionell modell:

Scenarier	Om du säljer efter 1 år	Om du säljer efter 3 år	Vid förfall efter 5 år
Courtage	1250 kr	1250 kr	1250 kr
Tredjepartsersättning till rådgivarfirma	1000 kr	1000 kr	1000 kr
Max ersättning till Garantum (Normalt 2%, kursivt)	2000 kr (1000 kr)	2000 kr (1000 kr)	2000 kr (1000 kr)
Totalt (inkl. courtage), kr	4250 kr	4250 kr	4250 kr
Totalt (inkl. courtage), %	8,5%	8,5%	8,5%
Kostnad över tid, %	-8,5%	-2,8%	-1,6%

**Ersättning Nettomodell** I nettomodellen har kunden ett alternativ till den traditionella. I denna modell kommer den tredjepartsersättning som Garantum skulle ha betalat ut till rådgivarfirman istället att inbetalas till kundens depå som en rabatt. I utbyte betalar kunden en årlig rådgivningsavgift till rådgivarfirman. Betalningen dras direkt från depån och administreras av Garantum. Storleken på rådgivningsavgiften uppgår maximalt till 1,25% (inkl moms).

Exempel på kostnad över tid vid ett nominellt belopp på 50 000 kr i Autocall Aktiv Ägare Combo Max nr 3367 med 5 års löptid med nettomodell:

Scenarier	Om du säljer efter 1 år	Om du säljer efter 3 år	Vid förfall efter 5 år
Courtage	1250 kr	1250 kr	1250 kr
Tredjepartsersättning till rådgivarfirma	0 kr	0 kr	0 kr
Max ersättning till Garantum (Normalt 2%, kursivt)	2000 kr (1000 kr)	2000 kr (1000 kr)	2000 kr (1000 kr)
Rådgivningsavgift (inkl moms)	625 kr	1875 kr	3125 kr
Totalt (inkl. courtage), kr	3875 kr	5125 kr	6375 kr
Totalt (inkl. courtage), %	7,8%	10,3%	12,8%
Kostnad över tid, %	-7,8%	-3,3%	-2,4%

## Våra kostnads- och ersättningsmodeller

Många av Garantums produkter och tjänster tillhandahålls endast i samband med investeringsrådgivning via utvalda rådgivarfirmor. Rådgivarfirman kan få ersättning för sitt arbete antingen via en produktrelaterad tredjepartsersättning som är inkluderat i produktens pris (traditionell modell) eller via en rådgivningsavgift som betalas direkt från kund (nettomodell).



### Traditionell modell passar dig som...

- ...föredrar att rådgivarens ersättning finns inbyggd i produktens pris
- ...uppskattar tydliga villkor (jag vet vad jag har betalat och vad jag får vid förfall givet villkoren)
- ...köper och säljer värdepapper sällan



### Nettomodell passar dig som...

- ...föredrar att rådgivarens ersättning betalas separat
- ...föredrar att få rabatt inbetalt till din depå
- ...köper och säljer värdepapper ofta

## MÅLGRUPPSBESTÄMNING

På framsidan av denna informationsbroschyr finns en beskrivning av placeringens målgrupp. En strukturerad placering ska i första hand distribueras inom den målgrupp som definieras som positiv. För det fall placeringen distribueras inom ramen för investeringsrådgivning eller portföljförvaltning, och har ett diversifierande syfte, kan placeringen distribueras till en neutral målgrupp. Investerares som inte fångas upp av vare sig positiv eller neutral målgrupp befinner sig i praktiken i en negativ målgrupp vilket innebär att en investering inte är lämplig. För mer information kring olika placeringstypers målgruppsbestämning, kontakta Garantum. Målgruppsbestämningen fastställs utifrån följande kriterier:

### Investeringsmål

- Kapitalbevarande – Kapitalet ska vara skyddat mot nedgång.
- Tillväxt – Kapitalet ska ha potential att växa.
- Kassaflöde – Kapitalet ska generera kontinuerliga utbetalningar.
- Hedge – Kapitalets skakunnväxaoberoende av marknadsutvecklingen.
- Hävstång – Kapitalet ska ge en hög avkastning i förhållande till investerat belopp.

### Investerartyp

- Icke-professionell
  - Professionell
  - Jämbördig motpart
- Garantum kategoriserar samtliga kunder som "Icke-professionella", "Professionella" eller "Jämbördiga motparter". Som "Icke-professionell" kund omfattas du av det högsta kundskyddet. Som kund finns möjlighet att ansöka om att byta kundkategori till "Professionell". Som "Professionell" kund förloras det högre kundskyddet.

### Kunskap och erfarenhet

- Grundläggande – Ingen kunskap om, eller erfarenhet av, investeringar i värdepapper.
- Informerad – Kunskap om, och erfarenhet av, investeringar i värdepapper.
- Avancerad – Hög kunskap om, och stor erfarenhet av, investeringar i värdepapper.

### Förmåga att bära förlust

- 0% – Investerares har ingen förmåga att bära förlust.
- 0%-X% – Investerares har begränsad förmåga att bära förlust.
- 0%-100% – Investerares har förmåga att bära förlust.

### Risktolerans

Investerares vars skattade risktolerans överensstämmer med produktens SRI ingår i positiv målgrupp. Är SRI lägre än kundens skattade risktolerans kategoriseras kunden som

neutral målgrupp och är SRI högre kategoriseras kunden som negativ målgrupp. Detta gäller för investeringsrådgivning avseende en enskild produkt. I det fall rådgivningen avser en portfölj är det portföljens sammantagna SRI som styr målgruppsbestämningen.

### Distributionsstrategi

- Orderutförande med passandeprövning
  - Investeringsrådgivning
  - Portföljförvaltning
- Distribution sker via utvalda samarbetspartners genom investeringsrådgivning eller portföljförvaltning.

### Placeringshorisont

- Mycket kort (<1 år)
- Kort (<3 år)
- Medel (<5 år)
- Lång (>5 år)

### RISKKLASSIFICERING (SRI)

Riskindikatorn på framsidan syftar till att illustrera risk på investerat belopp utifrån PRIIPS (Packaged Retail Insurance-based Investment Products). Riskmättet gäller för alla strukturerade placeringar i EU och benämns som SRI (Summary Risk Indicator). Med utgångspunkt i en sjugradig skala (1-7) beräknas SRI utifrån två underliggande mått: emittentens kreditrisk (CRM – Credit Risk Measure) och volatiliteten i underliggande marknad (MRM – Market Risk Measure).

## ÖVRIGT

### Indikativa villkor

Angivna villkor är indikativa och kan bli både högre eller lägre än vad som anges. Villkoren är beroende av gällande förutsättningar på ränte-, aktie- och valutamarknaden och de slutgiltiga villkoren fastställs senast på startdagen. Anmälan är bindande under förutsättning att villkoren inte understiger en förutbestämd nivå. Erbjudandets genomförande är villkorat av att det inte enligt Garantums eller producentens bedömning helt eller delvis, omöjliggörs eller väsentligen försvåras av lagstiftning, myndighetsbeslut eller motsvarande i Sverige eller i utlandet. Garantum eller producenten äger även rätt att förkorta teckningstiden, begränsa erbjudandets omfattning eller avbryta erbjudandet om Garantum bedömer att marknadsförutsättningarna försvårar möjligheterna att genomföra erbjudandet.

### Historisk eller simulerad historisk utveckling

Information markerad med \* avser historisk information och eventuell information markerad med \*\* avser simulerad historisk information. Simulerad information är baserad på Garantums eller producentens egna beräkningsmodeller, data och antaganden och en person som använder andra modeller, data eller antaganden kan nå annorlunda resultat. Investerares bör notera att varken faktisk eller simulerad historisk utveckling är en garanti för eller indikation om framtida utveckling eller avkastning samt att placeringens löptid kan avvika från de tidsperioder som använts i broschyren.

### Räkneexempel

Information markerad med \*\*\* utgör endast exempel för att underlätta förståelsen av placeringen. Räkneexemplet visar hur avkastningen beräknas baserat på rent hypotetiska avkastningsnivåer. De hypotetiska beräkningarna ska inte ses som en garanti för eller en indikation på framtida utveckling eller avkastning.

### Rådgivning

Om placeringen är en *lämplig* respektive *passande* investering måste alltid bedömas utifrån varje enskild investerares egna ekonomiska förhållanden, investeringsmål och kunskap. Denna broschyr utgör inte investeringsrådgivning utan investerares måste själv bedöma om placeringen är lämplig för denne alternativt rådgöra med en professionell rådgivare. Garantum Fondkommission AB eller utvald producent tar inget ansvar för värdeutvecklingen av placeringen och lämnar inga som helst muntliga eller skriftliga, direkta eller indirekta garantier eller åtaganden avseende det slutliga utfallet av en investering.

## BESKATTNING

För enskilda innehavare kan skattekonsekvenser till följd av att äga en strukturerad placering, och med anledning av svensk eller utländsk gällande skattelagstiftning, vara beroende av speciella omständigheter. Varje investerares rekommenderas därför att inhämta råd från skatteexpertis till följd av de skattekonsekvenser som kan uppkomma i och med ägandet av en placering. Ytterligare information finns i prospectet som finns tillgängligt på [www.garantum.se](http://www.garantum.se).

## ÅTERBETALNINGSDAG

Med återbetalningsdag och kupongutbetalningsdag avses tidigaste dag för återbetalning eller utbetalning av kupong. Tidigaste dag för återbetalning eller utbetalning av kupong framgår av producentens faktablad, grundprospekt och slutliga villkor. Återbetalning och utbetalning är beroende av den centrala värdepappersförvararens och/eller en eller flera clearinginstituts betalningsrutiner vilket kan leda till att återbetalning eller utbetalning sker senare än tidigaste dag.

## SELLING RESTRICTIONS

The securities have not been and will not be registered under the U.S. Securities Act of 1933 and are subject to U.S. tax law requirements. Subject to certain exceptions, securities may not be offered, sold or delivered within the United States or to U.S. persons. Garantum has agreed that neither itself nor any subsidiary of Garantum will offer, sell or deliver any securities within the United States or to U.S. persons. In addition, until 40 days after the commencement of the offering, an offer or sale of notes within the United States by any dealer (whether or not participating in the offering) may violate the registration requirements of the Securities Act.

THIS DOCUMENT MAY NOT BE DISTRIBUTED DIRECTLY OR INDIRECTLY TO ANY CITIZEN OR RESIDENT OF THE UNITED STATES OR TO ANY U.S. PERSON. NEITHER THIS DOCUMENT NOR ANY COPY HEREOF MAY BE DISTRIBUTED IN ANY JURISDICTION WHERE ITS DISTRIBUTION MAY BE RESTRICTED BY LAW OR REGULATION.

## SPIS – BRANSCHKOD OCH ORDLISTA

Garantum Fondkommission AB är ansluten till SPIS (Strukturerade placeringar i Sverige) och har därmed åtagit sig att följa Svenska Fondhandlareföreningens branschkod för vissa strukturerade placeringar. Branschkod och tillhörande ordlista finns på [www.strukturerade.se](http://www.strukturerade.se).

#### TIDSPLAN OCH BETALNINGSPERIOD

- ▶ **28 mars 2018** – Säljperiod startar
- ▶ **14 maj 2018** – Sista teckningsdag
- ▶ **17 maj 2018** – Avräkningsnotor skickas ut
- ▶ **21 maj 2018** – Placeringsstartdag
- ▶ **1 juni 2018** – Sista dag då betalningen måste finnas på anvisat bankkonto/bankgiro.
- ▶ **12 juni 2018** – Leverans av värdepapper

#### Vad händer sedan?...

- ▶ **13 juni 2018** – Återbetalningsdag och tidigaste tidpunkt för återbetalning ifall någon inlösen inte har skett tidigare

#### Minsta teckningsbelopp och handelsposter

5 handelsposter om nominellt 10 000 kr per post (50 000 kr). Därutöver i enskilda handelsposter om nominellt 10 000 kr.

#### Anmälan & betalning

Anmälan är bindande och ska vara Garantum tillhanda senast sista teckningsdag. Betalning görs mot erhållande av avräkningsnota och ska vara Garantum tillhanda senast på sista betalningsdag.

#### Bankgiro

5861-4462, Garantum Fondkommission AB (endast OCR-nr kan anges vilket erhålls på avräkningsnotan).

#### SEB, klientmedelskonto

5231-10 223 69, Garantum Fondkommission AB Som meddelande på inbetalningen kan något av följande anges: depånummer, personnummer, organisationsnummer, försäkringsnummer eller det OCR-nummer som finns på avräkningsnotan.

#### ...Besök GARANTUM.SE och bli en mer aktiv investerare

På vår hemsida kan du själv söka bland alla våra aktiva placeringar. Kurser och noteringar uppdateras självklart på daglig basis. Med din personliga inloggning kan du följa dina placeringar och därmed bli en mer aktiv investerare. Fördjupa dig i aktuellt marknadsläge via färskas marknadsanalyser, diagram och webb-TV. Och om du väljer att öppna en depå hos oss öppnar sig nya vägar till ett modernt sparande. Din rådgivare kan berätta mer om dessa möjligheter och våra övriga placeringar i aktuell emission.



## Rätt placering vid rätt tillfälle

Garantum Fondkommission har gått från att vara ett litet specialiserat företag till att bli störst i Sverige på strukturerade placeringar. Vår framgång grundades i övertygelsen om att vara extremt kompetenta inom ett begränsat område. Och med ett mål i sikte: erbjuda marknadens bästa kombination av avkastning och risk. Vi har fortfarande samma mål men nu har vi vuxit till en hel spar-koncern. Erbjudandet omfattar alla typer av finansiella produkter

och tjänster med stöd av en modern investeringsplattform. Men även om vi breddat erbjudandet drivs vi fortfarande av en stark vilja att tänka i nya banor och snabbt anpassa oss till vad kunder och samarbetspartners efterfrågar utifrån aktuella marknadsförutsättningar. Där andra ser begränsningar ser vi istället möjligheter. Vi hittar alltid en väg framåt oavsett investeringsklimat – rätt placering vid rätt tillfälle helt enkelt.