

Autocall Läkemedel Kvartalsvis Plus/Minus nr 2902

Egenskaper

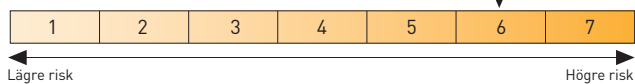
- 3,5% (indikativ) kvartalsvis ackumulerande och utbetalande kupong
- Möjlig årsavkastning upp till 14% (indikativ)

Autocall Läkemedel Kvartalsvis Plus/Minus nr 2902

Riskindikator

Riskenivån är fastställd vid emissionens genomförande och kan förändras under placeringens löptid.

Riskenivå normalutfall – Hur stor är risken i placeringen?



Riskenivå extremutfall

– Hur stor blir förlusten i händelse av ett extremutfall? 7

Emittent BNP Paribas Arbitrage Issurance BV
Garantigivare BNP Paribas SA
Garantigivarrisk S&P: A/Moody's: A1

För vidare information om SPIS Riskindikator, se www.strukturerade.se. Riskmätten gäller under förutsättning att placeringen hålls till förfall.

Emissionskurs (2% courtage tillkommer)	100%
Kapitalskydd	Nej
Löptid	9 månader - 5 år
Indikativ ackumulerande/utbetalande kupong	3,5%/kvartal
<i>Kupongen är indikativ och kan som lägst uppgå till 3%.</i>	
Inlösenbarriär	90%
Kupongbarriär	70%
Riskbarriär efter 5 år (barriärberoende skydd/risk på sämst utvecklad aktie)	60%
Inriktning	4 aktier: GlaxoSmithKline, AbbVie, Teva Pharmaceutical och Perrigo
ISIN	SE0009346257

Senast uppdaterad 161118

För vem passar placeringen?

Autocall Läkemedel Kvartalsvis Plus/Minus passar dig med en relativt positiv grundsyn på läkemedelsindustrin utan förväntningar på kraftiga uppgångar. Du föredrar en god möjlighet till fast avkastning, med visst utrymme för nedgångar, framför att följa aktiemarknadens eventuella uppgångar fullt ut.

Vad utmärker placeringen?

Placeringen är kopplad till 4 läkemedelsaktier. Det finns möjlighet till en fast avkastning (kupong) som kan betalas ut kvartalsvis. Det finns 3 gränsvärden, eller barriärer, som bestämmer det slutliga utfallet. För att kunna ta ställning till placeringen behöver du i den här broschyren sätta dig in i hur dessa barriärer fungerar. Du undviker ett negativt utfall så länge ingen av de 4 ingående aktierna fallit under riskbarriären efter löptidens slut.

Vilka risker tar du?

Placeringen har två huvudsakliga risker. Den ena är en kreditrisk, i det fall utgivaren av placeringen (emittenten) inte skulle kunna fullgöra sina åtaganden. Den andra risken är kopplad till marknaden. Om den sämst utvecklade aktien på slutdagen hamnar under den nedersta barriären (riskbarriären) drabbas du fullt ut av nedgången i den aktien.

VIKTIGT OM RISKER

Om broschyren

Denna broschyr utgör endast marknadsföring och ger inte en komplett bild av erbjudandet och placeringen. Mer information finns i emittentens prospekt som innehåller en komplett beskrivning av emittenten, de bindande villkoren för placeringen och Garantums erbjudande. Innan beslutas om en investering uppmanas investerare att ta del av det fullständiga prospektet och, i förekommande fall, slutliga villkor. Informationen finns tillgänglig på www.garantum.se eller kan erhållas genom att kontakta Garantum på telefon 08-522 550 00.

OM RISKER

En investering i placeringen är förenad med ett antal riskfaktorer. Här har vi sammanfattat de viktigaste riskerna med köp av Autocall Läkemedel Kvartalsvis Plus/Minus nr 2902. För mer utförlig information om dessa och övriga riskfaktorer, vänligen ta kontakt med Garantum.

Kreditrisk

Vid köp av Autocall Läkemedel Kvartalsvis Plus/Minus nr 2902 tar investeraren en kreditrisk på emittenten som ger ut Autocall Läkemedel Kvartalsvis Plus/Minus nr 2902. Med kreditrisk menas att emittenten inte skulle kunna fullfölja sina åtaganden gentemot investeraren. Med åtaganden avses återbetalning på återbetalningsdagen enligt placeringsvillkoren. Om emittenten skulle hamna på obestånd träder eventuell garantigivare in. Skulle garantigivaren i ett sådant läge också hamna på obestånd riskerar investeraren att förlora hela eller stora delar av sin investering oavsett hur den underliggande exponeringen har utvecklats. Ett sätt att bedöma kreditvärdigheten hos emittenten är att titta på kreditvärdighetsbetyget enligt Standard & Poor's (AAA representerar högsta möjliga kreditbetyg medan D är lägst) och enligt Moody's (Aaa representerar högsta möjliga kreditbetyg medan C är lägst). Mer information finns på standardandpoors.com och moody.com. För aktuell information om eventuella förändringar i kreditbetyg, se vår hemsida: www.garantum.se. Investeringen omfattas inte av den statliga insättningsgarantin.

I händelser av att en resolutionsmyndighet bedömer att banken riskerar att bli insolvent eller inte kunna leva upp till förekommande kapitalkrav har dessa rätten att besluta om att emittentens respektive garantigivarens skulder ska skrivas ned. Detta kan resultera i att investerare förlorar hela eller delar av sin investering.

Likviditetsrisk (andrahandsmarknad)

Placeringen ska i första hand ses som en investering under dess hela livslängd. Under normala marknadsförhållanden är det möjligt att i förtid sälja till aktuell marknadskurs på NASDAQ Stockholm där Garantum ställer dagliga köpkurser. Garantum kan i vissa fall ställa säljkurser. Under onormala marknadsförhållanden kan andrahandsmarknaden vara mycket illikvid, vilket innebär att det kan vara svårt eller omöjligt att sälja placeringen. Kurserna på andrahandsmarknaden kan bli såväl högre som lägre än teckningsbeloppet. Prissättningen på andrahandsmarknaden bygger på vedertagna matematiska beräkningsmodeller och är beroende av återstående löptid, aktuellt ränteläge, aktuella kreditbetyg, underliggande marknadsutveckling och kursrörligheten (volatiliteten) i marknaden. Utifrån dessa parametrar framräknas ett marknadsvärde som investeraren kan sälja till under löptiden. Vid varje observationstillfälle som förtida inlösen uteblir, kan marknadsvärdet på andrahandsmarknaden påverkas negativt pga. den ökade sannolikheten för att riskbarriären kommer att brytas. Courtage kan tillkomma vid försäljning på andrahandsmarknaden. Emittenten kan även i vissa begränsade situationer lösa in placeringen i förtid och det förtida inlösenbeloppet kan då vara såväl högre som lägre än det ursprungliga investerade beloppet.

Valutarisk

Placeringen är noterad i svenska kronor och valutakursförändringar påverkar varken negativt eller positivt avkastningen eller det nominella beloppet som är knutet till placeringen.

Exponeringsrisk

Utvecklingen för den underliggande exponeringen är avgörande för beräkningen av det slutliga resultatet i placeringen. Hur den underliggande exponeringen kommer att utvecklas är beroende av en mängd

faktorer och innefattar komplexa risker vilka bland annat inkluderar aktiekursrisker, kreditrisker, ränterisker, råvaruprisrisker och/eller politiska risker. En investering i placeringen kan ge en annan totalavkastning än en direktinvestering i den underliggande tillgången bland annat på grund av att eventuella utdelningar inte inkluderas i avkastningen för placeringen samt beroende på placeringens specifika konstruktion.

Konstruktionsrisk

Investeringen kan inte ge någon avkastning utöver kupongen. Om den underliggande exponeringen utvecklas ännu mer i förmånlig riktning fram till förtida inlösen eller slutdagen, tar investeraren således inte del av den "överskjutande" uppgången. Om riskbarriären har passerats för någon eller några underliggande exponeringar vid slutdagen exponeras investeraren uteslutande mot sämst utvecklad exponering och investeraren kan förlora stora delar av det investerade beloppet.

Ränterisk

Ränteförändringar under löptiden påverkar placeringens ingående byggnader vilket kan medföra att placeringens marknadsvärde förändras, positivt eller negativt. Det kan också innebära att marknadsvärdet avviker från ett av investeraren förväntat värde baserat på utvecklingen i den underliggande tillgången.

Marknadsrisk

På återbetalningsdagen är det den underliggande tillgångens utveckling i kombination med placeringens värdeutvecklingsstruktur som avgör om du får tillbaka nominellt belopp och på observationsdagarna (inklusive återbetalningsdagen) är det den underliggande tillgångens utveckling i kombination med placeringens värdeutvecklingsstruktur som avgör om du får någon avkastning.

I en icke kapitalskyddad placering riskerar du att förlora allt eller stora delar av ditt investerade kapital på återbetalningsdagen om den underliggande tillgången utvecklats negativt.

Under löptiden påverkas placeringens värde bland annat av den underliggande tillgångens kursutveckling, kurssvängningarnas omfattning (volatilitet), hur stora kurssvängningarna förväntas bli framöver, marknadsräntan och förväntad utdelning.

Komplexitet i placeringen

Avkastningen i strukturerade placeringar bestäms ibland av komplicerade samband som kan vara svåra att förstå och som i sin tur gör det svårt att jämföra placeringen med andra placeringsalternativ. Innan du köper en viss strukturerad placering bör du sätta dig in i hur den fungerar.

Marknadsavbrott och särskilda händelser

Om marknadsavbrott eller andra särskilda händelser inträffar kan emittenten göra vissa ändringar i beräkningen eller byta ut den underliggande tillgången mot en annan. Emittenten får göra sådana ändringar i villkoren som emittenten bedömer nödvändiga i samband med de särskilda händelser som anges i grundprospektet/slutliga villkor. Med marknadsavbrott och andra särskilda händelser menas bland annat att:

- Handeln med tillgången avbryts eller att det inte finns någon officiell kurs att tillgå.
- Tillgången (om det är en aktie) avnoteras, bolaget sätts i konkurs eller likvidation, genomför en aktiesplit, nyemission, återköp eller liknande.
- Det sker en lagändring eller att emittenten får ökade riskhanteringskostnader.

Om emittenten bedömer att det inte är ett rimligt alternativ att göra en ändring eller byta ut den underliggande tillgången får emittenten göra en förtida avslutande beräkning av avkastningen. Återbetalningsbeloppet kan då vara såväl högre som lägre än det investerade beloppet.

Icke kapitalskyddad placering

Autocall Läkemedel Kvartalsvis Plus/Minus nr 2902 är inte kapitalskyddad. Återbetalning av investerat belopp är beroende av utvecklingen i underliggande tillgång. Du riskerar att förlora hela det investerade beloppet i händelse av en för dig negativ utveckling.

I denna marknadsföringsbroshyr kan det finnas asterisker angivna som i sådana fall avser följande: * historisk information, ** simulerad historisk information samt *** information som endast utgör exempel för att underlätta förståelsen av placeringen. Utförligare förklaringar om detta finns på sista sidan i detta marknadsföringsmaterial.

Autocall Läkemedel Kvartalsvis Plus/Minus nr 2902

- Möjlighet till hög årlig avkastning på sammanlagt 14% indikativt – även i en stillastående eller i viss mån negativ marknad.
- Kvartalsvis kupong på indikativt 3,5% – kvartalsvis mätning ger fler möjligheter till avkastning och investeraren kan erhålla en mycket jämn avkastningsprofil sett över året.
- Ackumulerande/ utbetalande kupong – kupongen utbetalas vid varje positiv kvartalsavläsning av kupongbarriären. Vid negativ avläsning ackumuleras kupongen och kan erhållas vid ett senare tillfälle.
- Förtida inlösen - om underliggande aktier vid en kvartalsvis observationsdag ligger på eller över inlösenbarriären löser placeringen in i förtid (Kvartalsvis från kvartal 3). Nominellt belopp återbetalas tillsammans med den sista kupongen plus ackumulerade kuponger.
- Om sämst utvecklad aktie slutar under riskbarriären på slutdagen påverkar hela nedgången placeringen vilket innebär en stor förlust.



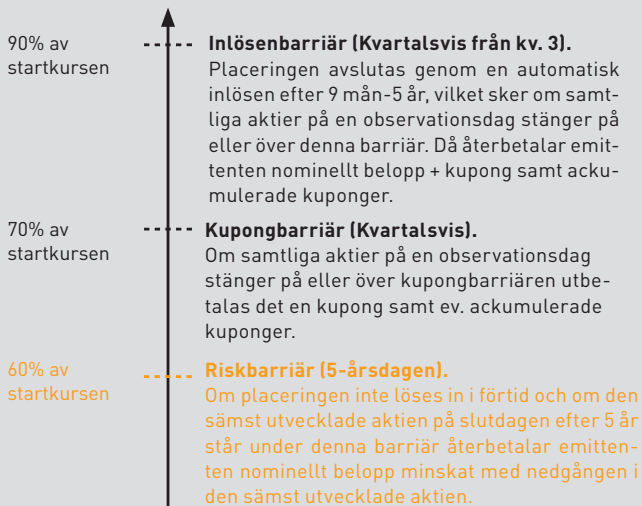
LÄKEMEDEL

En allt äldre befolkning – inte bara i västvärlden utan även i Kina och andra stora tillväxtmarknader – skapar ett ökat behov av hälsovård. Samtidigt ökar de välfärdsrelaterade åkommorna och sjukdomarna, som fetma, diabetes samt hjärt- och kärlsjukdomar globalt sett. Välfärdsrelaterade hälsoproblem är idag spridda världen över i en helt annan omfattning än tidigare. Vinstutvecklingen i läkemedelsbolagen brukar normalt sett vara relativt stabil och

konjunkturokänslig. Investeringar i sektorn upplevs därför ofta som trygga i ett längre perspektiv.

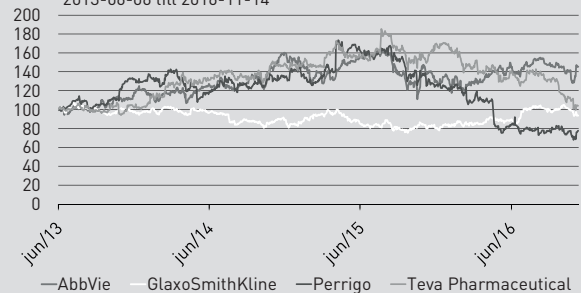
Underliggande bolag	Sektor	Aktierekommendationer ²		
		Köp	Behåll	Sälj
ABBVIE	Hälsovård	12	11	1
PERRIGO	Hälsovård	6	13	1
GLAXOSMITHKLINE	Hälsovård	12	16	4
TEVA PHARMACEUTICAL	Hälsovård	21	10	0

[Källa: Bloomberg 14 november 2016]



Historisk kursutveckling *

2013-06-06 till 2016-11-14



Källa: Bloomberg

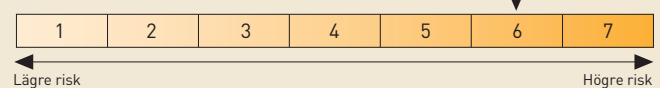
I diagrammet visas den historiska kursutvecklingen för respektive aktie med utgångspunkt från kursnivåerna 2013-06-06. Utvecklingen är indexerad till 100 från detta datum. Historisk utveckling innebär inte någon garanti för framtida avkastning. Då det ej finns tillräckligt lång historik visas tillgänglig historik i enlighet med SPIS branschkod.

Emissionskurs (2% courtage tillkommer)	100%
Löptid	9 mån-5 år
Indikativ ack./utbetalande kupong (3% lägsta nivå)	3,5%/kvartal
Inlösenbarriär	90%
Kupongbarriär	70%
Riskbarriär efter 5 år på sämst utvecklad aktie	60%
ISIN	SE0009346257

Riskindikator

Risken är fastställd vid emissionens genomförande och kan förändras under placeringens löptid.

Riskenivå normalutfall - Hur stor är risken i placeringen?

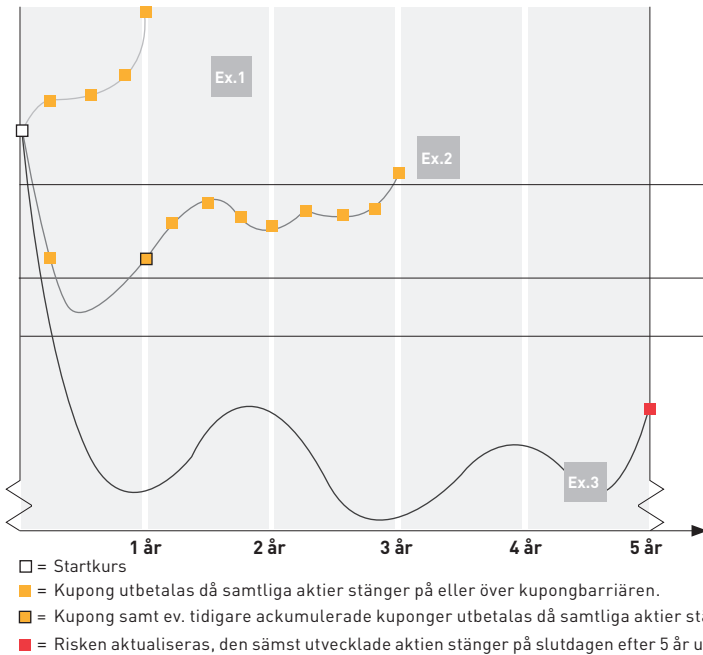


Riskenivå extremutfall - Hur stor blir förlusten i händelse av ett extremutfall? 7
Emittent/Garantigivare BNP Paribas Arbitrage Issuance BV/BNP Paribas SA
Garantigivarrisk S&P: A/Moody's: A1

För vidare information om SPIS Riskindikator, se www.strukturerade.se. Riskmåtten gäller under förutsättning att placeringen hålls till förfall.

En investering i en strukturerad placering är som vid alla investeringar förknippad med vissa risker. Aktuell marknadsföringsbroschyr består endast av en sammanfattning av emittentens slutliga villkor/prospekt som innehåller fullständig information och gällande villkor för placeringen. Allt material finns tillgängligt på www.garantum.se. Eventuella fotnotsförklaringar återfinns i aktuell marknadsföringsbroschyr.

Exempel*** – så beräknas avkastningen för Autocall Läkemedel Kvartalsvis Plus/Minus nr 2902

**90% av startkursen**

Inlösenbarriär (kvartalsvis från kv 3.) Placeringen avslutas genom en automatisk inlösen efter 9 mån-5 år, vilket sker om samtliga aktier på en observationsdag stänger på eller över denna barriär. Då återbetalar emittenten nominellt belopp + kupongen och tidigare ackumulerade kuponger.

70% av startkursen

Kupongbarriär (kvartalsvis). Om samtliga aktier på en observationsdag stänger på eller över kupongbarriären utbetalas det en kupong och eventuellt tidigare ackumulerade kuponger.

60% av startkursen

Riskbarriär (5-årsdagen). Om placeringen inte löses in i förtid och om den sämst utvecklade aktien på slutdagen efter 5 år står under denna barriär återbetalar emittenten nominellt belopp minskat med nedgången i den sämst utvecklade aktien.

Exempel 1

Placeringen förtidsinlöses efter år 1 och då återbetalas nominellt belopp + 1 kupong av emittenten. Tidigare har 3 kuponger utbetalats.¹

Investeringsbelopp 1 020 000 kr
Total återbetalning (inkl kupong) 1 140 000 kr
Effektiv årsavkastning 11,8%

Exempel 2

Placeringen förtidsinlöses efter 3 år (12 kvartal). Nominellt belopp + 1 kupong återbetalas av emittenten. Tidigare utbetalades 11 kuponger.¹

Investeringsbelopp 1 020 000 kr
Total återbetalning (inkl kupong) 1 420 000 kr
Effektiv årsavkastning 11,7%

Exempel 3

År 5 avslutas placeringen. Aktien med sämst utveckling ligger under riskbarriären (-55% i exemplet). Emittentens återbetalning blir då nominellt belopp minus denna nedgång.

Investeringsbelopp 1 020 000 kr
Total återbetalning (inkl kupong) 450 000 kr
Effektiv årsavkastning -15,1%

Underliggande bolag i Autocall Läkemedel Kvartalsvis Plus/Minus nr 2902

Aktie	Köp	Behåll	Sälj	Est. P/E-tal 12 mån. framåt	Rating S&P	Marknadsvärde mdr \$
Abbvie	12	11	1	11,93	A-	102,77
Teva Pharmaceutical Industries	21	10	0	7,23	BBB	77,74
GlaxoSmithKline	12	16	4	14,78	A+	128,20
Perrigo	6	13	1	12,70	BBB-	13,09
Jämförelseindex						
S&P 500 Health Care Index	Ej relevant	Ej relevant	Ej relevant	15,8	Ej relevant	Ej relevant
S&P 500 Index	Ej relevant	Ej relevant	Ej relevant	18,2	Ej relevant	Ej relevant

[Källa: Bloomberg 14 november 2016]

ABBVIE Forskar och utvecklar olika läkemedel samt tillverkar läkemedel och mediciner för specialbehandlingsområden som immunologi, kronisk njursjukdom, hepatit C, kvinnohälsa, onkologi och neurovetenskap. AbbVie erbjuder också behandlingar för sjukdomar inklusive multipel skleros, parkinsons och alzheimers sjukdom. AbbVie härstammar ur Abbot Laboratories som 2011 beslöt att dela upp bolaget i två delar. Det medicinska produktföretaget behöll Abbott-namnet medan det forskningsbaserade läkemedelsföretaget tog namnet AbbVie. För mer info, se www.abbvie.com.

PERRIGO är ett amerikanskt läkemedelsbolag som utvecklar, tillverkar och distribuerar läkemedel. Bolaget tillhör de största tillverkarna på marknaden av främst OTC läkemedel s.k. receptfria läkemedel, men har även tillverkning av receptbelagda produkter. Perrigo är verksam främst i USA, Europa, Australien, Israel och Kina och huvudkontoret är beläget på Irland. För mer info, se www.perrigo.com

TEVA PHARMACEUTICAL Internationellt läkemedelsföretag med huvudkontor i Petah Tikva, Israel. Bolaget är specialiserat på att tillverka och marknadsföra generiska och patentskyddade läkemedel samt aktiva läkemedelsingredienser. Det är den största generiska läkemedelstillverkaren i världen och en av de 15 största läkemedelsföretagen i världen. Tevas anläggningar finns i Israel, Nordamerika, Europa och Sydamerika. För mer info, se www.tevapharm.com.

GLAXOSMITHKLINE Brittiskt multinationellt forskningsbaserat läkemedelsbolag. Bolaget tillverkar läkemedel och vaccin för bland annat astma, cancer, infektioner, diabetes. Med 100 000 anställda i över 100 länder är det ett av världens största läkemedelsbolag. I termer av marknadsvärde är det Londonbörsens fjärde största bolag. För mer info, se www.gsk.com.

- Jämn avkastningsprofil, möjlighet till kvartalsvis utbetalning.
- Möjlighet till inlösen varje kvartal från och med kvartal 3.
- Avkastningsmöjlighet trots en i viss mån negativ kursutveckling.

- Om riskbarriären har passerats för någon av de underliggande aktierna vid slutdagen exponeras investeraren utslutande mot den sämst utvecklade aktien och kan förlora stora delar av det investerade beloppet.
- Fast kupong med bestämd avkastning drar inte full fördel av starkt stigande kurser.

1. Exemplet är baserat på en indikativ kupong på 3,5% och tar hänsyn till 2% courtage.

2. Bloomberg sammanställer aktieanalytikens bevakning av olika bolag och delar in dessa i Bloombergs egna tre huvudtyper av aktierekommendationer "Köp", "Behåll" och "Sälj". Summan under "Köp", "Behåll" respektive "Sälj" visar således antalet rekommendationer för ett givet bolag.

Så fungerar autocall

Autocall passar dig som söker en position som tar hänsyn till olika scenarion såsom uppåtgående, sidledes och ibland även nedåtgående marknadsutveckling. Du föredrar möjlighet till en fast, fördefinierad avkastning, ibland med visst utrymme för nedgångar, framför att följa marknadens eventuella uppgångar fullt ut.

Utmärkande egenskaper

En autocall kan normalt ge avkastning oberoende av stigande kurser. Avkastningen kallas kupong och är fastställd i förväg med möjlighet till kvartalsvis, halvårsvis eller årlig utbetalning. Andra utmärkande funktioner är observationsdagar, automatisk inlösen och barriärer som avgör placeringens slutliga utfall. För att kunna ta ställning till en enskild autocall behöver du förstå 4 grundläggande byggstenar.

1. Observationsdagar

Förhållandet som den underliggande tillgångens kursutveckling har till barriärerna observeras vid vissa förutbestämda dagar – årligen, halvårsvis, kvartalsvis eller dagligen (One Touch) beroende på den specifika placeringen. Ju fler observationsdatum en autocall har desto fler chanser till avkastning. Observation av inlösen- och kupongbarriär sammanfaller i regel. Däremot sker observationen av riskbarriären bara på slutdagen vid löptidens slut.

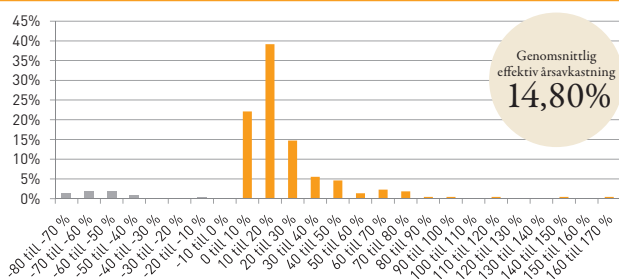
2. Automatisk inlösen i förtid

Unikt är att autocall kan automatiskt lösas in och avslutas i förtid under löptiden. När den löser in återbetalar placeringens emittent nominellt investerat belopp tillsammans med avkastningen.

3. Barriärer påverkar avkastning och risk

Inlösenbarriären är en fastställd kursnivå som underliggande tillgång minst måste ligga på vid observationsdagen för att inlösen ska kunna ske i förtid. **Kupongbarriären** fungerar likadant. För att få kupong måste underliggande tillgång vara på eller över barriärnivån. Vissa autocall har inlösen- och kupongbarriär angiven till samma nivå. Då kan avkastning endast fås i samband med att placeringen upphör i förtid eller vid löptidens slut. I andra fall ligger inlösen- och

Histogram – avkastningshistorik för förfallna autocall



Här avses samtliga förfallna autocall noterade i SEK som Garantum arrangerat från 2005-03-29 till och med 2015-12-31. Totalt 217 placeringar. Skraddarsydda placeringar är exkluderade.

Viktigt att tänka på med autocall

Olika autocall innebär olika risker och avkastningsmöjligheter. En autocall med hög kupong kan ha riskbarriären satt till högre nivå än vad en placering med lägre kupong kan ha. Underliggande exponering är också en faktor som påverkar. En enskild tillgångs utveckling kan vara lättare att ta ställning till än utvecklingen för 4 underliggande tillgångar. På samma sätt har enskilda aktier vanligtvis en större risk än breda index. Desto fler tillgångar som knyts till en autocall innebär en ökad risk och inte en större riskspridning. Sammantaget påverkar allt detta hur vi bedömer en enskild autocalls riskklassificering på framsidan av en placeringens broschyr.

kupongbarriär på olika nivåer där kupongbarriären är fastställd till en lägre nivå. En sådan autocall kan betala ut kupong fastän placeringen inte löser in i förtid, dessa kallas ofta för Plus/Minus.

Riskbarriären är gränsen mellan en autocalls skydd och risk. Den inbegripna risken kan göra sig gällande vid löptidens slutdag, givet att placeringen inte redan löst in i förtid. På slutdagen finns två möjliga utfall när underliggande tillgång observeras (gäller ej autocall med skyddat belopp):

- Stänger kursen för underliggande tillgång, eller sämst utvecklade tillgång om det är flera, på eller över riskbarriären aktualiseras ingen risk och nominellt belopp återbetalas till investeraren. Ned till riskbarriären finns därmed ett skydd; från startkursen tillåts underliggande tillgång minska till en given nivå utan att nominellt belopp påverkas.
- Om underliggande tillgång, eller sämst utvecklade tillgång om det är flera – noteras under riskbarriären på slutdagen aktualiseras denna risk. Då återbetalas nominellt belopp minskat med den faktiska kursnedgången för underliggande tillgång med sämst utveckling.

4. Avkastningsmöjligheter

- En autocall med **ackumulerande kupong** betalar ut denna vanligtvis bara en gång – när placeringen löser in. Då återbetalas nominellt belopp tillsammans med kupongen gånger antal förutbestämda observationsperioder som placeringen varit aktiv.
- Autocall med **utbetalande kupong** kan omväxlande betala ut eller inte betala ut kupong beroende på nivån för kupongbarriären vid observationsdagarna. Löser inte placeringen in i samband med utbetalningen fortsätter den löpa på till nästa observationstillfälle.
- En autocall med tillägget **Combo** innehåller två olika kuponger; **en ackumulerande och en utbetalande**. Dessa fungerar i princip som beskrivningen ovan.
- En kupong som är **både utbetalande och ackumulerande** kan omväxlande ge utbetalning eller inte efter varje observation. Däremot ackumuleras eventuellt missade kuponger vilka kan komma att betalas ut tillsammans med kupong för nästkommande period när kriterierna för utbetalning uppfylls vid en observationsdag.
- Autocall med tillägget **Max** utmärker sig genom att man kan få **det bästa av ackumulerade kuponger eller kursuppgången** för underliggande tillgång.
- Det finns ibland autocall där det nominella beloppet är **skyddat** eller där kupongerna kan vara **kursskyddade**, dvs. de utbetalas oavsett hur marknaden utvecklas.

Hur är det möjligt att konstruera en autocall?

Utgivaren av värdepapperet (emittenten) har ingen vy på placeringens eventuella utfall utan målet är att vara riskneutral. Det löser emittenten genom att ta positioner i underliggande tillgång. Det som skapar utrymme för avkastning till dig som investerare är att du tar en kreditrisk genom att låna ut investerat belopp till emittenten samt tar kursrisken på nedsidan. Du "får betalt" för att ta risken på nedsidan vilket tillsammans med "räntan" för att låna ut pengarna skapar placeringens avkastningsmöjlighet. Stiger underliggande tillgång i värde gör emittenten en kursvinst och du får kupongavkastningen (eller börsuppsidan i Autocall Max). Skulle risken aktualiseras på slutdagen får investeraren istället själv bära hela förlusten för hela kursfallet.

TIDSPLAN OCH BETALNINGSPERIOD

- ▶ **25 november 2016** – Säljperiod startar
- ▶ **30 december 2016** – Sista teckningsdag
- ▶ **10 januari 2017** – Avräkningsnotor skickas ut
- ▶ **12 januari 2017** – Placeringsstartdag
- ▶ **19 januari 2017** – Sista dag då betalningen måste finnas på anvisat bankkonto/bankgiro
- ▶ **27 januari 2017** – Leverans av värdepapper

Vad händer sedan?...

- ▶ **27 januari 2022** – Återbetalningsdag och tidigaste tidpunkt för återbetalning ifall någon inlösen inte har skett tidigare.

...Besök GARANTUM.SE och bli en mer aktiv investerare

På vår hemsida kan du själv söka bland alla våra aktiva placeringar. Kurser och noteringar uppdateras självklart på daglig basis. Med din personliga inloggning kan du följa dina placeringar och därmed bli en mer aktiv investerare. Fördjupa dig i aktuellt marknadsläge via färiska marknadsanalyser, diagram och webb-TV. Och om du väljer att öppna en depå hos oss öppnar sig nya vägar till ett modernt sparande. Din rådgivare kan berätta mer om dessa möjligheter och våra övriga placeringar i aktuellt erbjudande.

Minsta teckningsbelopp och handelsposter

5 handelsposter om nominellt 10 000 kr per post (50 000 kr). Därutöver i enskilda handelsposter om nominellt 10 000 kr.

Anmälan & betalning

Anmälan är bindande och ska vara Garantum tillhanda senast sista teckningsdag. Betalning görs mot erhållande av avräkningsnota och ska vara Garantum tillhanda senast på sista betalningsdag.

Bankgiro

5861-4462, Garantum Fondkommission AB (endast OCR-nr kan anges vilket erhålls på avräkningsnotan).

SEB, klientmedelskonto

5231-10 223 69, Garantum Fondkommission AB Som meddelande på inbetalningen kan något av följande anges: depånummer, personnummer, organisationsnummer, försäkringsnummer eller det OCR-nummer som finns på avräkningsnotan.



Följ oss på Twitter!
@GarantumFK

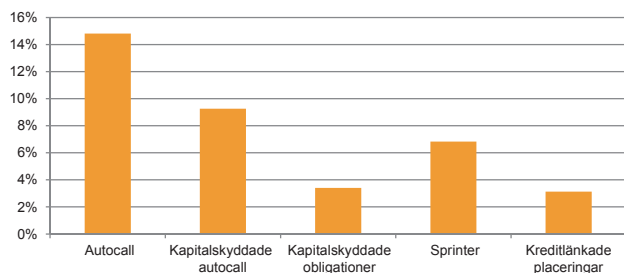


Avkastning strukturerade placeringar – det krävs mer än en pusselbit för att se hela bilden

Hur stor avkastning ger egentligen strukturerade placeringar? Statistiken talar här sitt tydliga språk. Sedan Garantum gav ut sin första emission 2005 har våra förfallna placeringar givit en genomsnittlig effektiv årsavkastning på 8,3% och hela 71,3% av de förfallna placeringarna har givit positiv avkastning.

Resan till god avkastning har dock varit långt ifrån smärtfri. Sedan 2005 har börsen drabbats av kriser som inte lämnat någon marknad oberörd. Till exempel upplevde världen en av historiens största finanskriser 2008 och i dess efterdyningar inleddes en eurokris 2011. Nu är det Kinas ekonomiska utveckling som oroar. Men turbulenta tider skapar också investeringsmöjligheter och chanser till god avkastning givet den risk som finns. Det tuffa marknadsklimatet har även gett oss på Garantum idéer till många konstruktioner genom åren. Några av de mest framgångsrika placeringarna togs fram i tider av oro då vi lyckades se nya möjligheter i nya lägen. Den ädla konsten att välja rätt placering vid rätt tillfälle.

Genomsnittlig effektiv årsavkastning per produkttyp

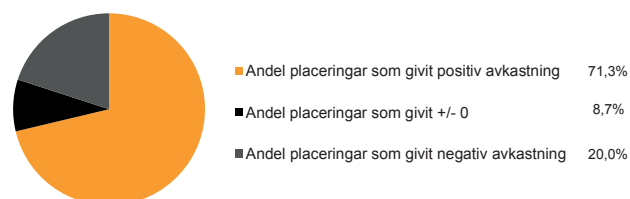


Det kan vara svårt att få perspektiv på framgång genom att endast se till enskilda placeringar och förfall. Aggregerar man däremot resultatet över tid blir svaret tydligt – Garantums strukturerade placeringar har gjort väldigt bra ifrån sig. Sedan start har förfallna placeringar

haft en genomsnittlig avkastning på 17,7% och en genomsnittlig effektiv årsavkastning på 8,3%. Andelen förfallna placeringar med positiv avkastning är hela 71,3%. Placeringarna som gett negativ avkastning är 20%, dock är det endast 3% av utfallen som har brutit riskbarriären på slutdagen, resterande 17% är förlorad överkurs. Placeringar som givit plus/minus noll i avkastning är 8,7%.

Sannolikheten till positiv avkastning är stor om du placerar i någon av Garantums strukturerade placeringar – genomtänkta placeringar med givna egenskaper som kan ladda varje investerares portfölj med slagkraft i alla marknadslägen.

Utfall för förfallna placeringar



Statistiken inkluderar samtliga förfallna placeringar Garantum arrangerat mellan 2005-03-29 t.o.m. 2015-12-31. Placeringarna uppgår till totalt 536 stycken noterade i SEK (ex. warranter och skräddarsydda placeringar). Avkastningen beräknas inkl. tidigare utbetalda kuponger/räntor och ingen hänsyn tas till vinstsäkringar på vägen. Historisk avkastning innebär ingen garanti för framtida avkastning.

ÖVRIGT

Om broschyren

Indikativa villkor

Angivna villkor är indikativa och kan bli både högre eller lägre än vad som anges. Villkoren är beroende av gällande förutsättningar på ränte-, aktie- och valutamarknaden och de slutgiltiga villkoren fastställs senast på startdagen. Anmälan är bindande under förutsättning att villkoren inte understiger en förutbestämd nivå. Erbjudandets genomförande är villkorat av att det inte enligt Garantums eller emittentens bedömning helt eller delvis, omöjliggörs eller väsentligen försvåras av lagstiftning, myndighetsbeslut eller motsvarande i Sverige eller i utlandet. Garantum eller emittenten äger även rätt att förkorta teckningstiden, begränsa erbjudandets omfattning eller avbryta erbjudandet om Garantum bedömer att marknadsförutsättningarna försvårar möjligheterna att genomföra erbjudandet.

Historisk eller simulerad historisk utveckling

Information markerad med * avser historisk information och eventuell information markerad med ** avser simulerad historisk information. Simulerad information är baserad på Garantums eller emittentens egna beräkningsmodeller, data och antaganden och en person som använder andra modeller, data eller antaganden kan nå annorlunda resultat. Investerare bör notera att varken faktisk eller simulerad historisk utveckling är en garanti för eller indikation om framtida utveckling eller avkastning samt att placeringens löptid kan avvika från de tidsperioder som använts i broschyren.

Räkneexempel

Information markerad med *** utgör endast exempel för att underlätta förståelsen av placeringen. Räkneexemplet visar hur avkastningen beräknas baserat på rent hypotetiska avkastningsnivåer. De hypotetiska beräkningarna ska inte ses som en garanti för eller en indikation på framtida utveckling eller avkastning.

Rådgivning

Om placeringen är en lämplig respektive passande investering måste alltid bedömas utifrån varje enskild investerarens egna förhållanden och denna broschyr utgör inte investeringsrådgivning, finansiell rådgivning eller annan rådgivning till investerare. Investeraren måste därför själv bedöma lämpligheten i att investera i placeringen ur hans eller hennes eget perspektiv alternativt rådgöra med sina professionella rådgivare. En investering i placeringen är endast **passande** för investerare som har tillräcklig erfarenhet och kunskap för att själv bedöma riskerna hänförliga till investeringen och den är endast **lämplig** för investerare som dessutom har investeringsmål som stämmer med den aktuella placeringens exponering, löptid och andra egenskaper samt har den finansiella styrkan att bära de risker som är förenade med investeringen.

Garantum Fondkommission AB eller utvald emittent tar inget ansvar för värdeutvecklingen av placeringen och lämnar inga som helst muntliga eller skriftliga, direkta eller indirekta garantier eller åtaganden avseende det slutliga utfallet av en investering.

KOSTNADER OCH ERSÄTTNINGAR

Arrangörsarvode och övriga kostnader: Vid en investering i en placering som arrangeras av Garantum betalar investeraren ett courtage som normalt uppgår till 2% på likvidbeloppet. Därefter tillkommer inga löpande förvaltningsavgifter i placeringen eller avgifter när placeringens löptid upphör. Courtage kan däremot tillkomma vid försäljning på andrahandsmarknaden under löptiden.

Garantum får även ett arrangörsarvode från placeringens emittent, ibland benämnt som en "dold kostnad". Arrangörsarvode är inget investeraren betalar genom egen betalning utan i placeringens pris är arvodet inkluderat. Arrangörsarvodet erhålls av emittenten, alternativt uppstår vid transaktion mellan Garantum och emittenten, som ersättning för det arbete som Garantum utför och som emittenten inte behövt utföra. Nivån på arvodet bestäms utifrån ett bedömt pris för de finansiella instrument som ingår i placeringen och arvodet ska bland annat täcka kostnader för riskhantering, produktion och distribution. Av nominellt belopp uppgår arrangörsarvodet till maximalt 1,2% per löptidsår, exklusive courtage (normalt ligger arrangörsarvodet mellan 0,5-1,0% per löptidsår). Beräkningen är gjord utifrån antagandet att placeringen behålls fram till återbetalningsdagen.

Tillåtna ersättningar till och från tredje part: Garantum får endast ge eller ta emot ersättningar till tredje part under förutsättning av att ersättningen höjer kvaliteten för tjänsten samt att det inte hindrar tillvaratagandet av kundens intresse.

Garantum har en begränsad egen distribution. Istället förmedlas eller marknadsförs placeringarna till investerare av olika samarbetspartners till Garantum. Av den totala ersättning som Garantum erhåller går en del till den samarbetspartner som investeraren har vänt sig till. Ersättningen beräknas som en engångsersättning på nominellt belopp där storleken varierar och är beroende av ett flertal faktorer.

Ytterligare information om ersättningar till och från tredje part kan erhållas från Garantum.

Exempel vid ett investerat belopp på 50 000 kr i Autocall Läkemedel Kvartalsvis Plus/Minus nr 2902 med 5 års löptid:

Courtage: 2% på investerat belopp	1 000 kr. (Betalas utöver investerat belopp)
Maximalt arrangörsarvode: 1,2% x 5 år	3 000 kr. (Inkluderat i investerat belopp)
<small>[Beräknas på nominellt belopp]</small>	
Totalt	4 000 kr

Garantums roll: Garantums roll är att hela tiden ta fram produktidéer utifrån den grundläggande filosofi som genomsyrar verksamheten – rätt placering vid rätt tillfälle. Garantum har en oberoende ställning och i praktiken handlar det om att Garantum försöker hitta de mest kostnadseffektiva instrumenten som ingår i en strukturerad placering. Garantum ser därefter till att utvald emittent använder de instrument som är mest fördelaktiga för investeraren. Genom att vara så effektiv som möjligt i arbetet med att arrangera strukturerade placeringar är Garantum övertygad om att detta oberoende arbetssätt i slutändan ger investerare bättre placeringsvillkor än utan en oberoende arrangör.

BESKATTNING

För enskilda innehavare kan skattekonsekvenser till följd av att äga en strukturerad placering, och med anledning av svensk eller utländsk gällande skattelagstiftning, vara beroende av speciella omständigheter. Varje investerare rekommenderas därför att inhämta råd från skatteexpertis till följd av de skattekonsekvenser som kan uppkomma i och med ägandet av en placering. Ytterligare information finns i prospektet som finns tillgängligt på www.garantum.se.

MARKNADNOTERING OCH HANDEL

Ansökan om upptagande av placeringen för handel vid NASDAQ Stockholm kommer att inlämnas men det finns ingen garanti att en sådan ansökan kommer att bifallas. Under normala marknadsförhållanden är det möjligt att i för tid sälja till aktuell marknadskurs på NASDAQ Stockholm där Garantum ställer dagliga köpkurser. Garantum kan i vissa fall ställa säljkurser.

ÅTERBETALNINGSDAG

Med återbetalningsdag och kupongutbetalningsdag avses tidigaste dag för återbetalning eller utbetalning av kupong. Tidigaste dag för återbetalning eller utbetalning av kupong framgår av emittentens Grundprospekt och Slutliga villkor. Återbetalning och utbetalning är beroende av den centrala värdepappersförvararens och/eller en eller flera clearinginstituts betalningsrutiner vilket kan leda till att återbetalning eller utbetalning sker senare än tidigaste dag.

SELLING RESTRICTIONS

The securities have not been and will not be registered under the U.S. Securities Act of 1933 and are subject to U.S. tax law requirements. Subject to certain exceptions, securities may not be offered, sold or delivered within the United States or to U.S. persons. Garantum has agreed that neither itself nor any subsidiary of Garantum will offer, sell or deliver any securities within the United States or to U.S. persons. In addition, until 40 days after the commencement of the offering, an offer or sale of notes within the United States by any dealer (whether or not participating in the offering) may violate the registration requirements of the Securities Act.

THIS DOCUMENT MAY NOT BE DISTRIBUTED DIRECTLY OR INDIRECTLY TO ANY CITIZEN OR RESIDENT OF THE UNITED STATES OR TO ANY U.S. PERSON. NEITHER THIS DOCUMENT NOR ANY COPY HEREOF MAY BE DISTRIBUTED IN ANY JURISDICTION WHERE ITS DISTRIBUTION MAY BE RESTRICTED BY LAW OR REGULATION.

SPIS – BRANSCHKOD OCH ORDLISTA

Garantum Fondkommission AB är ansluten till SPIS (Strukturerade placeringar i Sverige) och har därmed åtagit sig att följa Svenska Fondhandlareföreningens branschkod för vissa strukturerade placeringar. Den anger riktlinjer för innehållet i marknadsföringsmaterialet. Branschkod och tillhörande ordlista finns på www.strukturerade.se.

RISKKLASSIFICERING

Riskindikatorn på framsidan syftar till att illustrera risk på investerat belopp utifrån riskmått som är framtagna och beräknade enligt principer som medlemsföretagen i SPIS (Strukturerade Produkter i Sverige) enats om. Riskindikatorn visar tre typer av risk, risknivå normalutfall, risknivå extremutfall (som båda har en gradering mellan 1-7 där 1 är lägst risk och 7 är högst) och emittentrisk/garantivarrisk. För mer information se Garantums hemsida, www.garantum.se

Rätt placering vid rätt tillfälle

Garantum Fondkommission har gått från att vara ett litet specialiserat företag till att bli störst i Sverige på strukturerade placeringar. Vår framgång grundades i övertygelsen om att vara extremt kompetenta inom ett begränsat område. Och med ett mål i sikte: erbjuda marknadens bästa kombination av avkastning och risk. Vi har fortfarande samma mål men nu har vi vuxit till en hel sparkoncern. Erbjudandet omfattar alla typer av finansiella produkter och tjänster med stöd av en modern investeringsplattform. Men även om vi breddat erbjudandet drivs vi fortfarande av en stark vilja att tänka i nya banor och snabbt anpassa oss till vad kunder och samarbetspartners efterfrågar utifrån aktuella marknadsförutsättningar. Där andra ser begränsningar ser vi istället möjligheter. Vi hittar alltid en väg framåt oavsett investeringsklimat – rätt placering vid rätt tillfälle helt enkelt.

